



แผนพัฒนาท้องถิ่นที่มีห้วงระยะเวลาห้าปี
(พ.ศ.๒๕๖๑ - พ.ศ.๒๕๖๕)

Local Development Plan five years

องค์การบริหารส่วนตำบลโนนทัน

อ.เมืองหนองบัวลำภู จ.หนองบัวลำภู

“ท่องเที่ยวดี เศรษฐกิจดี การศึกษาดี โครงสร้างพื้นฐานดี
ประชาชนปลอดภัย ใส่ใจทรัพยากรและสิ่งแวดล้อม”

สารบัญ

เรื่อง	หน้า
ส่วนที่ ๑ บทนำ	๑ - ๒
ส่วนที่ ๒ สภาพทั่วไปและข้อมูลพื้นฐานที่สำคัญ ขององค์การบริหารส่วนตำบลโนนทัน	๓ - ๑๑
ส่วนที่ ๓ ยุทธศาสตร์และแนวทางการพัฒนา	๑๒ - ๑๙
ส่วนที่ ๔ บัญชีโครงการพัฒนาท้องถิ่น พ.ศ. ๒๕๖๑ - พ.ศ.๒๕๖๕	๒๐ - ๑๕๐
ภาคผนวก	
- หนังสือที่เกี่ยวข้อง	
- ภาพถ่ายที่เกี่ยวข้อง	

ส่วนที่ ๑

บทนำ

ส่วนที่ ๑

บทนำ

๑.๑ ลักษณะของแผนพัฒนาท้องถิ่น

แผนพัฒนาท้องถิ่น เป็นการแปลงแผนยุทธศาสตร์การพัฒนาไปสู่การปฏิบัติ โดยมีหลักคิดที่ว่า ภายใต้ยุทธศาสตร์การพัฒนาหนึ่ง ๆ จะมีแนวทางการพัฒนาได้มากกว่าหนึ่งแนวทาง และภายใต้แนวทางการพัฒนาหนึ่งจะมีโครงการ/กิจกรรมได้มากกว่าหนึ่งโครงการ/กิจกรรม ที่จะต้องนำมาดำเนินการ เพื่อให้บรรลุตามวัตถุประสงค์และเป้าหมายที่ต้องการในแต่ละยุทธศาสตร์การพัฒนา ซึ่งจะมีผลต่อวัตถุประสงค์ เป้าหมาย จุดมุ่งหมายการพัฒนาอย่างยั่งยืน และวิสัยทัศน์ในที่สุด

นอกจากนั้น แผนพัฒนาท้องถิ่น เป็นแผนที่มีความสัมพันธ์ใกล้ชิดกับงบประมาณรายจ่ายประจำปี กล่าวคือองค์การปกครองส่วนท้องถิ่นใช้การวางแผนพัฒนาเป็นเครื่องมือในการจัดทำงบประมาณรายจ่ายประจำปี โดยนำโครงการ/กิจกรรมจากแผนพัฒนาสามปี ในปีที่จะจัดทำงบประมาณรายจ่ายประจำปีไปจัดทำงบประมาณ เพื่อให้กระบวนการจัดทำงบประมาณเป็นไปด้วยความรอบคอบและผ่านกระบวนการการมีส่วนร่วมของประชาชน

แผนพัฒนาท้องถิ่น หมายถึง แผนพัฒนาเศรษฐกิจและสังคมขององค์การปกครองส่วนท้องถิ่นที่สอดคล้องกับยุทธศาสตร์การพัฒนา อันมีลักษณะเป็นการกำหนดรายละเอียดแผนงานโครงการพัฒนาที่จัดทำขึ้นสำหรับปีงบประมาณแต่ละปี ซึ่งมีความต่อเนื่องและเป็นแผนก้าวนำครอบคลุมระยะเวลาห้าปี โดยมีการทบทวนเพื่อปรับปรุงเป็นประจำทุกปี

ดังนั้น โครงการ/กิจกรรม ที่บรรจุในแผนพัฒนาท้องถิ่น(ในช่วงระยะเวลาปีแรกของแผนฯ) โครงการจะต้องมีคุณสมบัติ ดังนี้

๑.โครงการ/กิจกรรม ค่อนข้างแน่นอนในการที่จะสามารถดำเนินการได้ การสัมฤทธิ์ผลของโครงการ ตลอดจนผลประโยชน์ที่สังคมได้รับ

๒.โครงการ/กิจกรรม จะต้องมีความพร้อมในทุก ๆ ด้าน เพื่อที่จะนำไปจัดทำข้อบัญญัติงบประมาณรายจ่าย

ลักษณะสำคัญของแผนพัฒนาท้องถิ่นโดยสรุป

๑.เป็นแผนที่สอดคล้องกับแผนยุทธศาสตร์การพัฒนา

๒.เป็นแผนที่แสดงแนวทางในการพัฒนา วัตถุประสงค์ เป้าหมาย ที่ชัดเจน

๓.เป็นแผนพัฒนาที่แสดงโครงการ/กิจกรรม ระยะเวลาห้าปี

๔.เป็นแผนพัฒนาที่เชื่อมโยงระหว่างแผนยุทธศาสตร์การพัฒนา กับข้อบัญญัติงบประมาณรายจ่ายประจำปี

๑.๒ วัตถุประสงค์ของการจัดทำแผนพัฒนาท้องถิ่น

๑.เพื่อเป็นการเชื่อมโยงระหว่างแผนยุทธศาสตร์การพัฒนาและข้อบัญญัติงบประมาณรายจ่ายประจำปี

๒.เพื่อเป็นแนวทางในการพัฒนาระยะเวลาห้าปีมีความสอดคล้อง และสามารถพัฒนาได้ตามแผนยุทธศาสตร์การพัฒนา

๓.เป็นขั้นตอนการนำโครงการต่าง ๆ ที่มีความพร้อมที่จะดำเนินการบรรจุในข้อบัญญัติงบประมาณรายจ่ายประจำปี

๑.๓ ขั้นตอนการจัดทำแผนพัฒนาท้องถิ่น

๑.คณะกรรมการพัฒนาอบต. ร่วมกับประชาคมหมู่บ้าน ประชาคมตำบล กำหนดประเด็นการพัฒนาให้สอดคล้องกับวิสัยทัศน์ พันธกิจ และจุดมุ่งหมายเพื่อการพัฒนาในแผนยุทธศาสตร์การพัฒนารวมทั้งสอดคล้องกับปัญหา ความต้องการของประชาคมและชุมชน โดยนำข้อมูลพื้นฐานในการพัฒนาจากหน่วยงานต่างๆและข้อมูลในแผนชุมชนมาพิจารณาประกอบการจัดทำแผนพัฒนาท้องถิ่น

๒.คณะกรรมการสนับสนุนการจัดทำแผนพัฒนา อบต.

๒.๑ รวบรวมประเด็นหลักการพัฒนา ปัญหา ความต้องการ และข้อมูลนำมาจัดทำร่างแผนพัฒนาท้องถิ่น แล้วเสนอคณะกรรมการพัฒนาท้องถิ่น

๒.๒ แยกข้อมูลที่สอดคล้องกับขอบเขตประเภทโครงการที่ประสงค์จะดำเนินการร่วมกับอปท.อื่น หรือขอรับการสนับสนุนจาก อปท.อื่น เสนอต่อคณะกรรมการประสานแผนระดับอำเภอ

๓.คณะกรรมการพัฒนาอบต.พิจารณาร่างแผนพัฒนาท้องถิ่นเพื่อเสนอนายก อบต.

๔.นายก อบต. เสนอร่างแผนพัฒนาท้องถิ่นต่อสภา อบต. เพื่อให้ความเห็นชอบ

๕.นายก อบต. พิจารณาอนุมัติ และประกาศใช้แผนพัฒนาท้องถิ่นต่อไป

๑.๔ ประโยชน์ของการจัดทำแผนพัฒนาท้องถิ่น

๑.ทำให้ผู้บริหารมีจุดมุ่งหมาย และแนวทางในการพัฒนา

๒.เป็นเครื่องมือในการบริหารที่เป็นไปอย่างมีระบบ

๓.สามารถกำกับ ติดตาม และประเมินผลการพัฒนาได้อย่างเป็นระบบ

๑.๑ ลักษณะของแผนพัฒนาท้องถิ่น

แผนพัฒนาท้องถิ่น หมายถึง แผนพัฒนาเศรษฐกิจและสังคมขององค์กรปกครองส่วนท้องถิ่นที่สอดคล้องกับแผนยุทธศาสตร์การพัฒนา อันมีลักษณะเป็นการกำหนดรายละเอียดแผนงาน โครงการพัฒนาที่จัดทำขึ้นสำหรับปีงบประมาณแต่ละปี ซึ่งมีความต่อเนื่องและเป็นแผนก้าวหน้า ครอบคลุมระยะเวลาสามปี โดยมีการทบทวนและปรับปรุงเป็นประจำทุกปี

แผนพัฒนาท้องถิ่น เป็นการแปลงแผนยุทธศาสตร์การพัฒนาไปสู่การปฏิบัติ โดยมีหลักคิดที่ว่า ภายใต้ยุทธศาสตร์การพัฒนาหนึ่งๆ จะมีแนวทางการพัฒนาได้มากกว่าหนึ่งแนวทางและภายใต้แนวทางการพัฒนาหนึ่งๆจะมีโครงการ/กิจกรรมที่จะต้องนำมาดำเนินการเพื่อให้บรรลุตามวัตถุประสงค์และเป้าหมายที่ต้องการในแต่ละยุทธศาสตร์การพัฒนา ซึ่งจะมีผลต่อวัตถุประสงค์ เป้าหมาย จุดมุ่งหมายการพัฒนา และวิสัยทัศน์การพัฒนา

ส่วนที่ ๒

ข้อมูลทั่วไป

ข้อมูลทั่วไปองค์การบริหารส่วนตำบลโนนทัน

๑. สภาพทั่วไป

๑.๑ ที่ตั้ง

ตำบลโนนทัน อยู่ทางทิศตะวันออกของจังหวัดหนองบัวลำภู อยู่ห่างจากตัวจังหวัด ๑๑ กิโลเมตรมีจำนวนหมู่บ้าน ๑๐ หมู่บ้าน สำนักงานองค์การบริหารส่วนตำบลโนนทันตั้งอยู่ บ้านห้วยเตือพัฒนา หมู่ที่ ๑๐ ตำบลโนนทัน อำเภอเมือง จังหวัดหนองบัวลำภู

อาณาเขตขององค์การบริหารส่วนตำบลโนนทันติดต่อกับตำบลต่าง ๆ ดังนี้

ทิศเหนือ	ติดต่อกับตำบลน้ำพัน	อำเภอหนองวัวซอ	จังหวัดอุดรธานี
ทิศตะวันออก	ติดกับตำบลหมากหญ้า	อำเภอหนองวัวซอ	จังหวัดอุดรธานี
ทิศใต้	ติดต่อกับตำบลหนองอ้อ	อำเภอหนองวัวซอ	จังหวัดอุดรธานี
ทิศตะวันตก	ติดต่อกับตำบลหนองบัว	อำเภอเมือง	จังหวัดหนองบัวลำภู

๑.๒ พื้นที่

ตำบลโนนทันมีพื้นที่ทั้งสิ้น ๗๙ ตารางกิโลเมตร หรือ ๔๙,๘๑๒.๕ ไร่ แยกเป็นพื้นที่การเกษตร ๒๓,๙๕๑ ไร่ หรือประมาณ ๓๙ ตารางกิโลเมตร พื้นที่ป่าไม้ ๔,๐๑๕ ไร่ หรือประมาณ ๖.๕ ตารางกิโลเมตร พื้นที่อยู่อาศัย ๘,๐๐๐ ไร่ หรือประมาณ ๑๒ ตารางกิโลเมตร พื้นที่สาธารณะประโยชน์, ทางหลวง, ทหาร พื้นที่นิคมสร้างตนเอง ๑๓,๘๑๐ ไร่ หรือประมาณ ๒๐ ตารางกิโลเมตร

๑.๓ ภูมิประเทศ

ตำบลโนนทัน สภาพพื้นที่ทั่วไปเป็นที่ราบสูงมีบางส่วนเป็นพื้นที่ลูกคลื่นลาดชันถึงลาดลึกมีความสูงจากทะเลปานกลาง มีพื้นที่ยาวเป็นแนวติดกับเทือกเขาภูพาน ลาดลงไปทางทิศตะวันออก เป็นที่ลาดเชิงเขา ทิศตะวันตกเป็นภูเขาเป็นส่วนมาก มีถนนสายสำคัญผ่านตำบลคือ ทางหลวงหมายเลข ๒๑๐ จากจังหวัดอุดรธานี - เลย สภาพพื้นดินส่วนใหญ่เป็นดินปนทรายและลูกรัง ไม่สามารถเก็บน้ำหรืออุ้มน้ำในฤดูแล้ง

๑.๔ จำนวนหมู่บ้าน

จำนวนหมู่บ้านในเขต องค์การบริหารส่วนตำบลโนนทัน ทั้งหมด ๑๐ หมู่บ้าน คือ

หมู่ที่ ๑	บ้านโนนทัน
หมู่ที่ ๒	บ้านโนนทอง
หมู่ที่ ๓	บ้านโค้งสวรรค์
หมู่ที่ ๔	บ้านถ้ำกลองเพล
หมู่ที่ ๕	บ้านอ่างบูรพา
หมู่ที่ ๖	บ้านห้วยเตือ
หมู่ที่ ๗	บ้านภูพานคำ
หมู่ที่ ๘	บ้านหนองบัวเหนือ
หมู่ที่ ๙	บ้านห้วยเตือเหนือ
หมู่ที่ ๑๐	บ้านห้วยเตือพัฒนา

๑.๕ ประชากร

ประชากรในตำบลโนนทันมีทั้งสิ้น ๗,๕๓๙คน แยกเป็นชาย ๓,๗๕๐คนหญิง ๓,๗๘๙คน มีความหนาแน่นเฉลี่ย ๙๒ คน/ตารางกิโลเมตร(ข้อมูลจากทะเบียนราษฎร์)

หมู่ที่	ชื่อหมู่บ้าน	ชาย(คน)	หญิง (คน)	รวม
๑	บ้านโนนทัน	๕๒๖	๕๐๓	๑,๐๒๙
๒	บ้านโนนทอง	๕๗๐	๕๑๓	๑,๐๘๓
๓	บ้านโค้งสวรรค์	๑๙๙	๒๑๑	๔๑๐
๔	บ้านถ้ำกลองเพล	๕๙๕	๕๗๔	๑,๑๖๙
๕	บ้านอ่างบูรพา	๓๑๑	๒๗๘	๕๘๙
๖	บ้านห้วยเตือ	๑๗๑	๑๙๙	๓๗๐
๗	บ้านภูพานคำ	๔๐๙	๓๗๒	๗๘๑
๘	บ้านหนองบัวเหนือ	๒๙๑	๓๑๐	๖๐๑
๙	บ้านห้วยเตือเหนือ	๓๓๐	๓๑๒	๖๔๒
๑๐	บ้านห้วยเตือพัฒนา	๔๔๘	๕๑๗	๙๖๕
รวมทั้งสิ้น		๓,๗๒๔	๓,๗๕๖	๗,๔๘๐

๑.๖ จำนวนครัวเรือนทั้งหมด

จำนวนครัวเรือนในเขตองค์การบริหารส่วนตำบลโนนทันมีทั้งหมด ๒,๒๔๓ ครัวเรือน

หมู่ที่	ชื่อหมู่บ้าน	จำนวน/ หลัง
๑	บ้านโนนทัน	๒๘๘
๒	บ้านโนนทอง	๒๖๒
๓	บ้านโค้งสวรรค์	๑๔๑
๔	บ้านถ้ำกลองเพล	๓๑๖
๕	บ้านอ่างบูรพา	๑๗๐
๖	บ้านห้วยเตือ	๑๔๙
๗	บ้านภูพานคำ	๒๕๓
๘	บ้านหนองบัวเหนือ	๑๘๗
๙	บ้านห้วยเตือเหนือ	๒๐๑
๑๐	บ้านห้วยเตือพัฒนา	๒๗๙

๒. สภาพทางเศรษฐกิจ

๒.๑ อาชีพ

ประชากรส่วนใหญ่ประกอบอาชีพทางการเกษตร คือ ทำนา ทำไร่ทำสวน เลี้ยงสัตว์ ค้าขาย เครื่องปั้นดินเผา และรับจ้างทั่วไป ซึ่งส่วนใหญ่จะเป็นการเคลื่อนย้ายแรงงานออกนอกพื้นที่หลังฤดูเก็บเกี่ยวเพื่อทำงานในโรงงานอุตสาหกรรม

ผลผลิตทางการเกษตรที่สำคัญของตำบลโนนทัน คือ มันสำปะหลัง, อ้อย, ข้าว, มะเขือเทศ, ลำไย, มะขาม, มะม่วง และพืชผักทางการเกษตร

๒.๒ หน่วยธุรกิจในเขต อบต.

- ธนาคาร	-	แห่ง
- โรงแรม	-	แห่ง
- ปั้มน้ำมันและก๊าซ	๓	แห่ง
- โรงงานอุตสาหกรรม	๒	แห่ง
- โรงสี	๔	แห่ง
- ร้านอาหาร	-	แห่ง
- ร้านค้า	๘๕	แห่ง
- ร้านขายอาหารตามสั่ง	๔	แห่ง
- ร้านซ่อมยานยนต์	๗	แห่ง
- แหล่งท่องเที่ยว	๒	แห่ง

๓. สภาพทางสังคม

๓.๑ การศึกษาในเขตองค์การบริหารส่วนตำบลโนนทัน มีสถานศึกษา แยกได้ดังนี้

- ศูนย์พัฒนาเด็กเล็ก มีอยู่ ๒ แห่ง คือ
- ศูนย์พัฒนาเด็กเล็ก บ้านถ้ำกลองเพล ม.๔ จำนวนนักเรียนทั้งหมด ๔๒ คน
- ศูนย์พัฒนาเด็กเล็ก บ้านห้วยเตือ ม.๖ จำนวนนักเรียนทั้งหมด ๖๓ คน
- โรงเรียนระดับประถมศึกษา มีอยู่ ๓ แห่ง คือ
 ๑. โรงเรียนบ้านโนนทัน ตั้งอยู่ บ้านโนนทอง ม.๒ มีนักเรียน ๑๓๑ คน
 ๒. โรงเรียนบ้านอ่างบูรพา ตั้งอยู่ บ้านอ่างบูรพา ม.๕ มีนักเรียน ๔๐ คน
 ๓. โรงเรียนบ้านภูพานคำ ตั้งอยู่ บ้านภูพานคำ ม.๗ มีนักเรียน ๘๖ คน
- โรงเรียนขยายโอกาสทางการศึกษา (ป.๑ - ป.๖ และ ม.๑ - ม.๓) จำนวน ๑ แห่ง คือ
 ๑. โรงเรียนร่มเกล้า ตั้งอยู่ บ้านห้วยเตือ ม.๖
 - ก่อนประถมศึกษา จำนวน ๑๐๒ คน
 - นักเรียนประถมศึกษา จำนวน ๒๔๘ คน
 - มีนักเรียนชั้นประถมศึกษา จำนวน ๓๕๐ คน
 - ศูนย์ การเรียนชุมชน ๑ แห่ง คือ

๑. ศูนย์การเรียนรู้ชุมชน ประจำตำบลโนนทัน ตั้งอยู่ที่ โรงเรียนร่วมเกล้า ตำบลโนนทัน
- ที่อ่านหนังสือพิมพ์ประจำหมู่บ้าน ๑๐ แห่ง

๓.๒ สถาบันและองค์กรทางศาสนา

ในเขตองค์การบริหารส่วนตำบลโนนทันมีสถาบันทางศาสนา แยกได้ดังนี้

- วัด มีทั้งหมด ๘ วัด คือ

๑. วัดป่าศิริสาวัน	ตั้งอยู่บ้านโนนทอง	ม. ๒
๒. วัดถ้ำกลองเพล	ตั้งอยู่บ้านถ้ำกลองเพล	ม. ๔
๓. วัดถ้ำหมากหมาง	ตั้งอยู่บ้านถ้ำกลองเพล	ม. ๔
๔. วัดฆ้องทอง	ตั้งอยู่บ้านถ้ำกลองเพล	ม. ๔
๕. วัดภูน้อย	ตั้งอยู่บ้านห้วยเตือ	ม. ๖
๖. วัดอุทุมพรพิชัย	ตั้งอยู่บ้านห้วยเตือเหนือ	ม. ๔
๗. วัดป่าศิลาอาสน์	ตั้งอยู่บ้านอ่างบูรพา	ม. ๕
๘. วัดถ้ำน้ำทิพย์	ตั้งอยู่บ้านภูพานคำ	ม. ๗

๓.๓ สาธารณสุข

- สถานีอนามัย จำนวน ๑ แห่ง ตั้งอยู่บ้านหนองบัวเหนือ หมู่ ๘
- สถานพยาบาลเอกชน จำนวน ๑ แห่ง ตั้งอยู่บ้านห้วยเตือ หมู่ ๖
- ร้านขายยาแผนปัจจุบัน - แห่ง
- อัตราการมีและการใช้ส้วมราดน้ำ ๑๐๐ เปอร์เซนต์

๓.๔ ด้านความปลอดภัยในชีวิตและทรัพย์สิน

ในเขตตำบลโนนทัน มีศูนย์ให้บริการประชาชนประจำตำบลโนนทัน อยู่ ๑ แห่ง ตั้งอยู่ ปากทางเข้าวัดถ้ำกลองเพล ม.๔ มีเจ้าหน้าที่ตำรวจประจำศูนย์ จำนวน ๓ นาย เพื่อให้บริการประชาชนทั้ง ๑๐ หมู่บ้านในเขตตำบลโนนทัน ร่วมกับทางผู้นำท้องที่ ทั้ง ๑๐ หมู่บ้าน

๔. การบริการขั้นพื้นฐาน

๔.๑ การคมนาคม

- ทางเชื่อมระหว่างหมู่บ้าน ปัจจุบัน ทางเชื่อมระหว่างหมู่บ้านเป็นถนนลาดยาง ทั้งหมด ทางเชื่อมระหว่าง บ้านอ่างบูรพา - บ้านภูพานคำ ระยะทาง ๕ กิโลเมตร เป็นถนนลาดยาง ๒ กม. และยังเป็นถนนลูกรัง ๓ กม. และถนนเชื่อมทางลัดระหว่างหมู่บ้าน บ้านโนนทัน - อ่างบูรพา ระยะทาง ๕ กม. บ้านถ้ำกลองเพล - บ้านห้วยเตือ ระยะทาง ๒ กม.เป็นถนนลูกรัง และบ้านโนนทอง - บ้านโนนสมบูรณ์ ตำบลหนองอ้อ อ.หนองวัวซอ ระยะทาง ๒ กม.

๔.๒ การโทรคมนาคม

ในตำบลโนนทันมีโทรคมนาคม ต่าง ๆ ดังนี้

- ที่ทำการไปรษณีย์ มีอยู่ ๑ แห่ง ตั้งอยู่ บ้านหนองบัวเหนือ หมู่ที่ ๘ (ไปรษณีย์ อนุญาตเอกชนทำ)

- โทรศัพท์ สาธารณะ มีอยู่ ๘ แห่ง
- โทรศัพท์บ้าน มีอยู่ - แห่ง

๔.๓ การไฟฟ้า

มีไฟฟ้าใช้ครบทั้ง ๑๐ หมู่บ้าน แต่สภาพปัจจุบันไฟฟ้ายังไม่ขยายเขตไปพื้นที่ที่ทำการเกษตร ซึ่งเป็นปัญหาความต้องการของประชาชนเป็นอย่างมาก และแยกสรุปปัญหาไฟฟ้าแต่ละหมู่บ้านได้ดังนี้

๑. บ้านโนนทัน -มีไฟฟ้าใช้ครบทุกครัวเรือน
- มีไฟฟ้าแสงสว่างสาธารณะ จำนวน ๖๒ หลอด
๒. บ้านโนนทอง -มีไฟฟ้าใช้ครบทุกครัวเรือน
- มีไฟฟ้าแสงสว่างสาธารณะ จำนวน ๔๘ หลอด
๓. บ้านโคกสวรรค์ -มีไฟฟ้าใช้ครบทุกครัวเรือน
- มีไฟฟ้าแสงสว่างสาธารณะ จำนวน ๒๘ หลอด
๔. บ้านถ้ำกลองเพล -มีไฟฟ้าใช้ครบทุกหมู่บ้าน
- มีไฟฟ้าแสงสว่างสาธารณะ จำนวน ๖๗ หลอด
๕. บ้านอ่างบูรพา -มีไฟฟ้าใช้ครบทุกหมู่บ้าน
- มีไฟฟ้าแสงสว่างสาธารณะ จำนวน ๔๐ หลอด
๖. บ้านห้วยเตือ -มีไฟฟ้าใช้ครบทุกครัวเรือน
- มีไฟฟ้าแสงสว่างสาธารณะ จำนวน ๓๔ หลอด
๗. บ้านภูพานคำ -มีไฟฟ้าใช้ครบทุกครัวเรือน
- มีไฟฟ้าแสงสว่างสาธารณะ จำนวน ๓๙ หลอด
๘. บ้านหนองบัวเหนือ -มีไฟฟ้าใช้ครบทุกครัวเรือน
- มีไฟฟ้าแสงสว่างสาธารณะ จำนวน ๔๐ หลอด
๙. บ้านห้วยเตือเหนือ -มีไฟฟ้าใช้ครบทุกหมู่บ้าน
- มีไฟฟ้าแสงสว่างสาธารณะ จำนวน ๑๕ หลอด
๑๐. บ้านห้วยเตือพัฒนา -มีไฟฟ้าใช้ครบทุกหมู่บ้าน
- มีไฟฟ้าแสงสว่างสาธารณะ จำนวน ๔๔ หลอด

๔.๔ แหล่งน้ำธรรมชาติ

ในตำบลโนนทันมีแหล่งน้ำธรรมชาติ แยกได้ดังนี้

๑. ลำห้วยขนาดเล็ก มี ๕ แห่ง
๒. ลำห้วยขนาดใหญ่ มี ๓ แห่ง
๓. หนอง , ฝาย มี ๘ แห่ง
๔. สระน้ำ มี ๒ แห่ง
๕. หนองน้ำสาธารณะ มี ๓ แห่ง

๔.๕ แหล่งน้ำที่สร้างขึ้น

ตำบลโนนทันมีแหล่งน้ำที่สร้างขึ้น คือ

- บ่อน้ำตื้น ๒๙ แห่ง
- บ่อบาดาลโยก ๑๙ แห่ง
- ประปาหมู่บ้าน ๗ แห่ง
- ฝายน้ำล้น ๘ แห่ง

- ถึงซีเมนต์ ๕๓ แห่ง
- โองน้ำในหมู่บ้าน ๒,๐๐๑ แห่ง

๕. ข้อมูลอื่น ๆ

๕.๑ ทรัพยากรธรรมชาติในพื้นที่

ทรัพยากรในเขตองค์การบริหารส่วนตำบลโนนทัน คือ แหล่งน้ำภูเขา โดยเฉพาะภูหินลาดช่อฟ้า รวมทั้งเป็นแหล่งท่องเที่ยวที่สวยงามและสำคัญทางประวัติศาสตร์อีกแห่งหนึ่ง รวมทั้งป่าไม้ที่อุดมสมบูรณ์ที่ทำให้เกิดแหล่งน้ำธรรมชาติที่สำคัญอีกแห่งหนึ่ง ซึ่งป่าไม้ที่อุดมสมบูรณ์ที่ทำให้เกิดแหล่งน้ำธรรมชาติ ที่สำคัญอีกอย่างหนึ่ง คือ หินใต้ดินที่มีคุณสมบัติเยี่ยมซึ่งผ่านการสำรวจจากสถาบันต่าง ๆ เรียบร้อยแล้ว

ลำดับที่	ชื่อหมู่บ้าน	บ่อน้ำตื้น	บ่อน้ำบาดาลโยก	ประปาหมู่บ้าน	ฝายน้ำล้น	ถังซีเมนต์	โองน้ำในหมู่บ้าน	สระน้ำ	หนองน้ำสาธารณะ
๑.	บ้านโนนทัน	-	๓	๑	๒	๔	๒๕๐	-	๑
๒.	บ้านโนนทอง	๑๖	๓	๑	-	๑๐	๒๖๘	-	-
๓.	บ้านโค้งสวรรค์	-	๓	๑	๑	-	๙๐	-	๑
๔.	บ้านถ้ำกลองเพล	-	๑	๑	๑	๘	๑๓๐	-	-
๕.	บ้านอ่างบูรพา	-	๑	๑	-	๔	๑๔๐	๑	-
๖.	บ้านห้วยเตือ	-	๒	-	๒	๖	๑๓๐	-	-
๗.	บ้านภูพานคำ	๒	๒	๑	-	๕	๒๕๐	-	๑
๘.	บ้านหนองบัวเหนือ	-	๓	๑	-	๔	๑๙๐	-	๑
๙.	บ้านห้วยเตือเหนือ	๑๐	๑	๑	๑	-	๕๐๐	-	-
๑๐.	บ้านห้วยเตือพัฒนา	๑	๒	๑	๑	๒	๑๘๐	-	-

ตารางแสดง แหล่งน้ำตามธรรมชาติและแหล่งน้ำที่สร้างขึ้นในเขตตำบลโนนทัน

ตารางแสดงพื้นที่ทำการเกษตร พื้นที่สาธารณประโยชน์ พื้นที่ป่าไม้ และพื้นที่ว่างเปล่า

ลำดับที่	ชื่อหมู่บ้าน	พื้นที่ทำการเกษตร (ไร่)	พื้นที่สาธารณประโยชน์	พื้นที่ป่าไม้	พื้นที่ว่างเปล่า (ไร่)
๑	บ้านโนนหัน	๕,๒๐๔	๒๘	-	-
๒	บ้านโนนทอง	๒,๘๙๐	๙๗	๕๐	-
๓	บ้านโค้งสวรรค์	๕๗๕	๘	-	-
๔	บ้านด้ากลองเพล	๑,๖๖๖	๑๑๐	๒๒๐	-
๕	บ้านอ่างบูรพา	๑,๕๐๐	๑๐๐	๑๐๐	-
๖	บ้านห้วยเตือ	๑,๔๘๒	๓๐	๖๘๐	-
๗	บ้านภูพานคำ	๔๐๐	๑๒	๑,๕๐๐	-
๘	บ้านหนองบัวเหนือ	๒,๒๖๖	๒๕	-	-
๙	บ้านห้วยเตือเหนือ	๙๐๐	-	-	-
๑๐	บ้านห้วยเตือพัฒนา	๒,๕๐๐	๓๕๔	๑,๕๐๐	-

๕.๒ มวลชนจัดตั้ง

ในตำบลโนนหันมีกลุ่มอาชีพ กลุ่มต่าง ๆ หลายกลุ่ม แยกได้ตาม หมู่บ้านต่าง ๆ ดังนี้

๑. บ้านโนนหัน มีกลุ่มอาชีพ ๒ กลุ่ม คือ กลุ่มออมทรัพย์กลุ่มปุ๋ยชีวภาพ
๒. บ้านโนนทอง มีกลุ่มอาชีพ ๒ กลุ่ม คือกลุ่มปุ๋ยชีวภาพกลุ่มยางพารา
๓. บ้านโค้งสวรรค์ มีกลุ่มอาชีพ ๑ กลุ่ม คือ กลุ่มเครื่องปั้นดินเผา
๔. บ้านด้ากลองเพล มีกลุ่มอาชีพ ๓ กลุ่ม คือ กลุ่มกลองยาว กลุ่มเกษตรอินทรีย์วิถีพอเพียงกลุ่มวิสาหกิจชุมชนตอยแดนภูไทย
๕. บ้านอ่างบูรพา มีกลุ่มอาชีพ ๑ กลุ่ม คือ กลุ่มไม้ผล
๖. บ้านห้วยเตือ มีกลุ่มอาชีพ ๓ กลุ่ม คือ กลุ่มแปรรูปอาหาร กลุ่มไม้ผล กลุ่มตลาดลานค้าชุมชน
๗. บ้านภูพานคำ มีกลุ่มอาชีพ ๑ กลุ่ม คือ กลุ่มเลี้ยงปลา
๘. บ้านหนองบัวเหนือ มีกลุ่มอาชีพ ๑ กลุ่ม คือ กลุ่มปุ๋ยชีวภาพ
๙. บ้านห้วยเตือเหนือ มีกลุ่มอาชีพ ๓ กลุ่ม คือ กลุ่มแปรรูปอาหาร กลุ่มปุ๋ยชีวภาพ กลุ่มทอผ้า กลุ่มตลาดลานค้าชุมชน
๑๐. บ้านห้วยเตือพัฒนา มีกลุ่มอาชีพ ๒ กลุ่ม คือ กลุ่มแปรรูปอาหารกลุ่มไร่นาสวนผสม กลุ่มตลาดลานค้าชุมชน

๖. ศักยภาพในตำบล

๑. ศักยภาพขององค์การบริหารส่วนตำบลโนนหัน

๑.๑ คณะผู้บริหารและสมาชิกสภา ทั้งหมด	๒๓	คน	
- นายก อบต.	๑	คน	
- รองนายก อบต.		๒	คน
- เลขาธิการ นายกอบต.	๑	คน	
- สภา/สมาชิกสภา อบต.	๑๗	คน	
๑.๒ บุคลากร พนักงาน/ลูกจ้างทั้งหมด	๕๔	คน	
- ปลัด อบต.	๑	คน	
- รองปลัด อบต.	๑	คน	
- ผู้อำนวยการกองคลัง	๑	คน	
- ผู้อำนวยการกองช่าง	๑	คน	
- ผู้อำนวยการกองสาธารณสุข	๑	คน	
- ผู้อำนวยการศึกษา ศาสนาและวัฒนธรรม	๑	คน	
- ผู้อำนวยการกองสวัสดิการสังคม	๑	คน	
- หัวหน้าสำนักปลัด	๑	คน	
- หัวหน้าฝ่ายบัญชี	๑	คน	
- หัวหน้าฝ่ายออกแบบและควบคุมอาคาร			คน
- นักจัดการงานทั่วไป	๑	คน	
- นักทรัพยากรบุคคล	๑	คน	
- นักพัฒนาชุมชน	๑	คน	
- นักวิชาการเงินและบัญชี	๑	คน	
- นายช่างโยธา	๑	คน	
- เจ้าพนักงานพัสดุ	๑	คน	
- เจ้าพนักงานธุรการ	๑	คน	
- นักวิชาการจัดเก็บรายได้	๑	คน	
- ผู้ดูแลเด็ก	๑	คน	
- ผู้ดูแลเด็ก (จ้างตามภารกิจ)	๓	คน	
- ครู ค.ศ. ๑	๓	คน	
- ครูผู้ดูแลเด็ก	๑	คน	
- ผู้ช่วยเจ้าพนักงานธุรการ	๕	คน	
- ผู้ช่วยเจ้าพนักงานประชาสัมพันธ์	๒	คน	
- ผู้ช่วยเจ้าหน้าที่จัดเก็บรายได้	๑	คน	
- ผู้ช่วยนายช่างโยธา	๑	คน	
- ผู้ช่วยเจ้าพนักงานการประปา	๑	คน	
- ผู้ช่วยนายช่างไฟฟ้า	๑	คน	
- ผู้ช่วยนักวิเคราะห์ฯ	๑	คน	
- ผู้ช่วยนักจัดการงานทั่วไป			คน
- พนักงานขับรถยนต์	๒	คน	
- พนักงานขับรถขนขยะ	๑	คน	
- พนักงานขับรถกู้ชีพกู้ภัย	๑	คน	

- เจ้าหน้าที่เวชกรรมประจำรถฉุกเฉิน	๔	คน
- คนงานประจำรถขยะ	๓	คน
- คนสวน	๑	คน
- คนงานเกษตร	๑	คน
- แม่บ้าน	๒	คน
- พนักงานขายตั๋วประจำแหล่งท่องเที่ยว	๑	คน
- คนงานดูแลน้ำประปา	๒	คน
- ยาม	๒	คน
- คนงานทั่วไปประจำแหล่งท่องเที่ยว	๑	คน

๑.๓ ระดับการศึกษา(เฉพาะพนักงานส่วนตำบล)

- ปริญญาโท	๑๖	คน
- ปริญญาตรี	๑๖	คน
- อาชีวศึกษา	๗	คน
- มัธยมศึกษา	๖	คน

๗. ศักยภาพของชุมชนและพื้นที่

องค์การบริหารส่วนตำบลโนนทันเป็นพื้นที่รอยต่อระหว่างอำเภอเมืองหนองบัวลำภูและอำเภอหนองวัวซอ จังหวัดอุดรธานี ซึ่งห่างไกลจากตัวจังหวัดหนองบัวลำภู๑๑กิโลเมตร ซึ่งพื้นที่ขององค์การบริหารส่วนตำบลโนนทันมีลักษณะเป็นที่ราบสูงสลับภูเขา มีศักยภาพในการทำการเกษตรสูง เช่น ผลผลิตจากการทำไร่อ้อยและสวนผลไม้ ซึ่งเหมาะสำหรับการเกษตรมากกว่าอย่างอื่นเพราะมีแหล่งน้ำเพียงพอต่อการทำการเกษตร อีกทั้งยังมีแหล่งท่องเที่ยวที่สำคัญ มากมาย อันได้แก่แหล่งท่องเที่ยวที่มีความสำคัญทางประวัติ คือ ศาลสมเด็จพระนเรศวรมหาราช และภูหินลาดช่อฟ้า,แหล่งท่องเที่ยวที่มีความสำคัญทางศาสนา คือ วัดถ้ำกลองเพล, แหล่งท่องเที่ยวเชิงนิเวศน์ คือ พิพิธภัณฑสถานไดโนเสาร์ และพิพิธภัณฑสถานหอยหิน ๑๕๐ ล้านปี และแหล่งท่องเที่ยวเชิงเศรษฐกิจ คือ หัตถกรรมเครื่องปั้นดินเผาบ้านโค้งสวรรค์ ซึ่งเป็นเครื่องปั้นดินเผาที่มีการอนุรักษ์กรรมวิธีการปั้นแบบโบราณ คือ กรรมวิธีการขึ้นรูปผลิตภัณฑ์เครื่องปั้นดินเผาโดยการใช้ไม้หุบ

๘. ข้อดีของพื้นที่

พื้นที่ส่วนใหญ่เป็นที่ราบสูงสลับภูเขา เหมาะแก่การปลูกไม้ผลทางเศรษฐกิจและเป็นไร่บ่มบางแห่งเหมาะแก่การทำนา แต่จุดเด่นที่สำคัญคือการมีแหล่งท่องเที่ยวขององค์การบริหารส่วนตำบลโนนทันคือ ภูหินลาดช่อฟ้า ซึ่งมีหุบต่างๆ ที่มีความสำคัญในอดีต และมีความหลากหลายทางชีวภาพ เนื่องจากความอุดมสมบูรณ์ของป่าไม้ภายในภูหินลาดช่อฟ้า

.....

ส่วนที่ ๓

ยุทธศาสตร์และแนวทางการพัฒนา

- เจ้าหน้าที่เวชกรรมประจำรถฉุกเฉิน	๔	คน
- คนงานประจำรถขยะ	๓	คน
- คนสวน	๑	คน
- คนงานเกษตร	๑	คน
- แม่บ้าน	๒	คน
- พนักงานขายตั๋วประจำแหล่งท่องเที่ยว	๑	คน
- คนงานดูแลน้ำประปา	๒	คน
- ยาม	๒	คน
- คนงานทั่วไปประจำแหล่งท่องเที่ยว	๑	คน

๑.๓ ระดับการศึกษา(เฉพาะพนักงานส่วนตำบล)

- ปริญญาโท	๑๖	คน
- ปริญญาตรี	๑๖	คน
- อาชีวศึกษา	๗	คน
- มัธยมศึกษา	๖	คน

๗. ศักยภาพของชุมชนและพื้นที่

องค์การบริหารส่วนตำบลโนนทันเป็นพื้นที่รอยต่อระหว่างอำเภอเมืองหนองบัวลำภูและอำเภอหนองบัวซอ จังหวัดอุดรธานี ซึ่งห่างไกลจากตัวจังหวัดหนองบัวลำภู๑๑๖กิโลเมตร ซึ่งพื้นที่ขององค์การบริหารส่วนตำบลโนนทันมีลักษณะเป็นที่ราบสูงสลับภูเขา มีศักยภาพในการทำการเกษตรสูง เช่น ผลิตผลจากการทำไร่อ้อยและสวนผลไม้ ซึ่งเหมาะสำหรับการเกษตรมากกว่าอย่างอื่นเพราะมีแหล่งน้ำเพียงพอต่อการทำการเกษตร อีกทั้งยังมีแหล่งท่องเที่ยวที่สำคัญๆ มากมาย อันได้แก่แหล่งท่องเที่ยวที่มีความสำคัญทางประวัติ คือ ศาลสมเด็จพระนเรศวรมหาราช และภูหินลาดช่อฟ้า,แหล่งท่องเที่ยวที่มีความสำคัญทางศาสนา คือ วัดถ้ำกลองเพล, แหล่งท่องเที่ยวเชิงนิเวศน์ คือ พิพิธภัณฑสถานไดโนเสาร์ และพิพิธภัณฑสถานหอยหิน ๑๕๐ ล้านปี และแหล่งท่องเที่ยวเชิงเศรษฐกิจ คือ หัตถกรรมเครื่องปั้นดินเผาบ้านโค้งสวรรค์ ซึ่งเป็นเครื่องปั้นดินเผาที่มีการอนุรักษ์กรรมวิธีการปั้นแบบโบราณ คือ กรรมวิธีการขึ้นรูปผลิตภัณฑ์เครื่องปั้นดินเผาโดยการใช้ไม้ทุบ

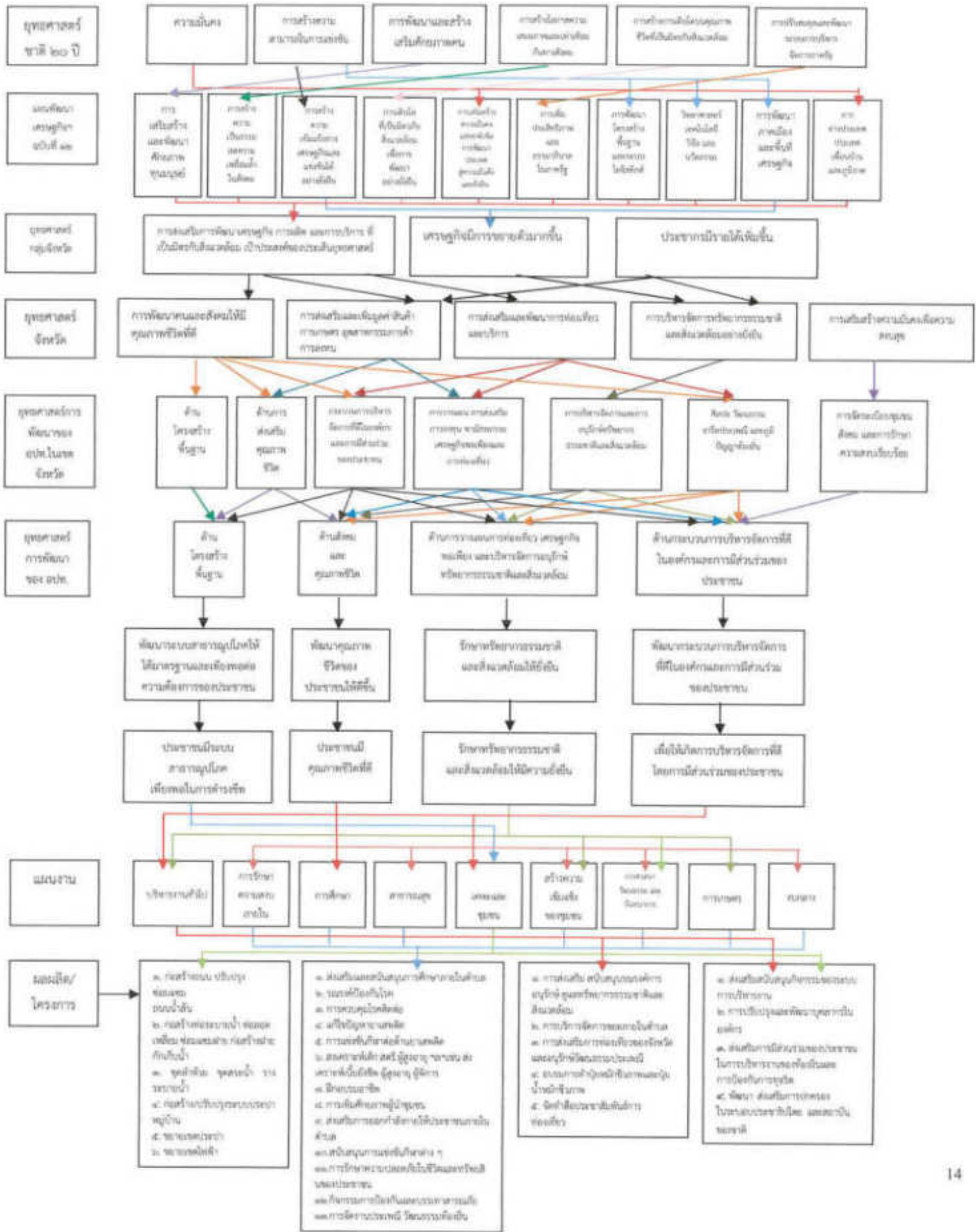
๘. ข้อดีของพื้นที่

พื้นที่ส่วนใหญ่เป็นที่ราบสูงสลับภูเขา เหมาะแก่การปลูกไม้ผลทางเศรษฐกิจและเป็นที่ราบลุ่มบางแห่งเหมาะแก่การทำนา แต่จุดเด่นที่สำคัญคือการมีแหล่งท่องเที่ยวขององค์การบริหารส่วนตำบลโนนทันคือ ภูหินลาดช่อฟ้า ซึ่งมีทับต่างๆ ที่มีความสำคัญในอดีต และมีความหลากหลายทางชีวภาพ เนื่องจากความอุดมสมบูรณ์ของป่าไม้ภายในภูหินลาดช่อฟ้า

.....

๑.๑ คณะผู้บริหารและสมาชิกสภาฯ ทั้งหมด	๒๓	คน	
- นายก อบต.	๑	คน	
- รองนายก อบต.		๒	คน
- เลขาธิการ นายกอบต.	๑	คน	
- สภาฯ/สมาชิกสภา อบต.	๑๗	คน	
๑.๒ บุคลากร พนักงาน/ลูกจ้างทั้งหมด	๕๘	คน	
- ปลัด อบต.	๑	คน	
- รองปลัด อบต.	๑	คน	
- ผู้อำนวยการกองคลัง	๑	คน	
- ผู้อำนวยการกองช่าง	๑	คน	
- ผู้อำนวยการกองสาธารณสุข	๑	คน	
- ผู้อำนวยการศึกษา ศาสนาและวัฒนธรรม	๑	คน	
- ผู้อำนวยการกองสวัสดิการสังคม	๑	คน	
- หัวหน้าสำนักปลัด	๑	คน	
- หัวหน้าฝ่ายบัญชี	๑	คน	
- หัวหน้าฝ่ายออกแบบและควบคุมอาคาร			
- นักจัดการงานทั่วไป	๑	คน	
- นักทรัพยากรบุคคล	๑	คน	
- นักพัฒนาชุมชน	๑	คน	
- นักวิชาการเงินและบัญชี	๑	คน	
- นายช่างโยธา	๑	คน	
- เจ้าพนักงานพัสดุ	๑	คน	
- เจ้าพนักงานธุรการ	๑	คน	
- นักวิชาการจัดเก็บรายได้	๑	คน	
- ผู้ดูแลเด็ก	๑	คน	
- ผู้ดูแลเด็ก (จ้างตามภารกิจ)	๓	คน	
- ครู ศ.ศ. ๑	๓	คน	
- ครูผู้ดูแลเด็ก	๑	คน	
- ผู้ช่วยเจ้าพนักงานธุรการ	๕	คน	
- ผู้ช่วยเจ้าพนักงานประชาสัมพันธ์ ๒	คน		
- ผู้ช่วยเจ้าหน้าที่จัดเก็บรายได้	๑	คน	
- ผู้ช่วยนายช่างโยธา	๑	คน	
- ผู้ช่วยเจ้าพนักงานการประปา	๑	คน	
- ผู้ช่วยนายช่างไฟฟ้า	๑	คน	
- ผู้ช่วยนักวิเคราะห์ฯ	๑	คน	
- ผู้ช่วยนักจัดการงานทั่วไป	-คน		
- พนักงานขับรถยนต์	๒	คน	
- พนักงานขับรถขนขยะ	๑	คน	
- พนักงานขับรถกู้ชีพกู้ภัย	๑	คน	

ความเชื่อมโยงยุทธศาสตร์การพัฒนาจังหวัดกับยุทธศาสตร์การพัฒนาขององค์กรปกครองส่วนท้องถิ่น
โครงสร้างความเชื่อมโยงแผนยุทธศาสตร์การพัฒนาองค์การบริหารส่วนตำบลโนนทัน



แผนที่ยุทธศาสตร์การพัฒนาขององค์กรปกครองส่วนท้องถิ่น
องค์การบริหารส่วนตำบลโนนทัน อำเภอเมืองหนองบัวลำภู จังหวัดหนองบัวลำภู

วิสัยทัศน์



“ท่องเที่ยวดี เศรษฐกิจดี การศึกษาดี โครงสร้างพื้นฐานดี ประชาชนปลอดภัย
ใส่ใจทรัพยากรและสิ่งแวดล้อม”

พันธกิจ



พัฒนาท้องถิ่นในด้านต่างๆ และการท่องเที่ยวพืชรักกันหอยหิน ๑๕๐ ล้านปี
และไดโนเสาร์ โนนทัน แหล่งท่องเที่ยวภูหินลาดช่อฟ้า ปรับปรุงคุณภาพชีวิตคนในชุมชน
ให้ดีขึ้น โดย การส่งเสริมด้านการศึกษา และสาธารณสุข และสวัสดิการสังคมของคนชรา
ผู้พิการ และผู้ด้อยโอกาสทางสังคม ตลอดจนก่อสร้าง ปรับปรุง ซ่อมแซมโครงสร้าง
ทางด้านพื้นฐาน และระบบสาธารณูปโภค

รายละเอียดแผนยุทธศาสตร์การพัฒนา

องค์การบริหารส่วนตำบลโนนทัน อำเภอเมืองหนองบัวลำภู จังหวัดหนองบัวลำภู ประเด็นยุทธศาสตร์

- ยุทธศาสตร์ที่ ๑ การพัฒนาคนและสังคมให้มีคุณภาพชีวิตที่ดี
 ยุทธศาสตร์ที่ ๒ การส่งเสริมและเพิ่มมูลค่าสินค้าการเกษตร อุตสาหกรรมการค้า การลงทุน
 ยุทธศาสตร์ที่ ๓ การส่งเสริมและพัฒนาการท่องเที่ยวและบริการ
 ยุทธศาสตร์ที่ ๔ การบริหารจัดการทรัพยากรธรรมชาติและสิ่งแวดล้อมอย่างยั่งยืน
 ยุทธศาสตร์ที่ ๕ การเสริมสร้างความมั่นคงเพื่อความสงบสุข

ด้านการพัฒนาคนและสังคมให้มีคุณภาพชีวิตที่ดี

- พันธกิจ : - ประชาชนมีคุณภาพชีวิตมีความปลอดภัยในชุมชนและชุมชนเป็นชุมชนแบบพึ่งตนเองได้อย่างยั่งยืน ปรับปรุงและพัฒนาาระบบคมนาคมขนส่ง ระบบสาธารณสุขปโภคสาธารณสุขการให้ได้มาตรฐานมีประสิทธิภาพและเพียงพอต่อความต้องการของประชาชน เพื่อรองรับการขยายตัวของเมืองในอนาคตและเศรษฐกิจของท้องถิ่น ส่งเสริมสนับสนุนการจัดการศึกษา
- เป้าประสงค์ : ประชาชนมีคุณภาพชีวิตที่ดี มีแหล่งเรียนรู้ มีภูมิคุ้มกัน รู้เท่าทันโลกและชุมชนปลอดภัย ประชาชนมีสุขภาพอนามัยที่ดีประชาชนได้รับบริการด้านสาธารณสุขปโภคสาธารณสุขการอย่างทั่วถึง
- ตัวชี้วัดระดับเป้าประสงค์
 ๑. จำนวนถนน ท่อระบาย รางระบายน้ำที่ได้มาตรฐานเพิ่มขึ้น
 ๒. ประชาชนทุกครัวเรือนมีระบบสาธารณสุขปโภคและสาธารณสุขการทั่วถึง
 ๓. ประชาชนมีระบบน้ำประปาเพื่อการอุปโภค บริโภคที่มีมาตรฐานและคุณภาพ
 ๔. ร้อยละของประชาชนที่ได้รับการส่งเสริมการพัฒนาคุณภาพชีวิตที่ดีขึ้น
 ๕. ร้อยละของเด็ก สตรี ผู้สูงอายุ ผู้ด้อยโอกาส นักเรียน เยาวชน ผู้พิการและประชาชน ที่

ได้รับการ

ช่วยเหลือ

๖. ร้อยละของประชาชนที่มีความปลอดภัยในชีวิตและทรัพย์สิน
๗. ร้อยละการผ่านเกณฑ์ประเมินผลสัมฤทธิ์ทางการศึกษา
๘. ร้อยละจำนวนโรงเรียนในเขตตำบลที่ได้รับการสนับสนุนบุคลากรและสื่อการเรียน
๙. ร้อยละความพึงพอใจของประชาชนที่มีต่อการจัดงานวัฒนธรรม ประเพณี

● กลยุทธ์/แนวทางการพัฒนาและตัวชี้วัดระดับกลยุทธ์

กลยุทธ์/แนวทางการพัฒนา	ตัวชี้วัดระดับกลยุทธ์
๑.๑ แนวทางการพัฒนา ก่อสร้าง ปรับปรุง บำรุงรักษาถนน สะพานทางเท้าท่อระบายน้ำ	- จำนวนถนน สะพาน ท่อระบายน้ำ ประชาชนสัญจรไปมาได้อย่างสะดวก
๑.๒ แนวทางการพัฒนาก่อสร้าง ต่อเติม ปรับปรุง บำรุงรักษาระบบไฟฟ้าสาธารณะ	- จำนวนครัวเรือนที่มีไฟฟ้าและไฟฟ้าการเกษตรใช้อย่างทั่วถึง

๑.๓ แนวทางการพัฒนาต่อเติม ปรับปรุง บำรุงรักษาระบบประปา	- จำนวนระบบประปาที่มีคุณภาพและมาตรฐานเพิ่มขึ้น - ร้อยละของจำนวนผู้ใช้น้ำประปาที่มีจำนวนเพิ่มมากขึ้น - ร้อยละของจำนวนน้ำประปาที่เพียงพอต่อความต้องการของประชาชน- จำนวนครัวเรือนที่มีโทรศัพท์สาธารณะใช้อย่างทั่วถึง
๑.๔ แนวทางการพัฒนาก่อสร้าง ปรับปรุง ภาชนะเก็บน้ำและแหล่งน้ำธรรมชาติ	- จำนวนครัวเรือนที่มีน้ำในการอุปโภค - บริโภคและน้ำทำการเกษตรใช้อย่างทั่วถึง
๑.๕ แนวทางการพัฒนาบริการสาธารณะที่ประชาชนพึงได้รับ	- จำนวนถนน สะพาน ท่อระบายน้ำที่เพิ่มขึ้น
๑.๖ แนวทางการป้องกันและบรรเทาสาธารณภัย	- ร้อยละของภัยต่างๆ ที่เกิดขึ้นในตำบล
๑.๗ แนวทางการรักษาความปลอดภัยในชีวิตและทรัพย์สิน	- ร้อยละของการการป้องกันปัญหาอาชญากรรมในพื้นที่ของตำบล
๑.๘ แนวทางส่งเสริมสนับสนุนการศึกษาทั้งในและนอกระบบ	- จำนวนโรงเรียนที่ได้รับการสนับสนุน จำนวน ๔ โรงเรียน และ ๒ ศูนย์พัฒนาเด็กเล็ก
๑.๙ แนวทางบริหารจัดการการศึกษา	- จำนวนโรงเรียนที่ได้รับการสนับสนุน จำนวน ๔ โรงเรียน และ ๒ ศูนย์พัฒนาเด็กเล็ก

● **หน่วยงานรับผิดชอบหลัก**

สำนักงานปลัด/กองคลัง/กองช่าง/กองสาธารณสุข/กองการศึกษา/กองสวัสดิการฯ

● **ความเชื่อมโยง**

ยุทธศาสตร์ที่ ๑ การพัฒนาคนและสังคมให้มีคุณภาพชีวิตที่ดี

ด้านการส่งเสริมและเพิ่มมูลค่าสินค้าการเกษตร อุตสาหกรรมการค้า การลงทุน

● **พันธกิจ :** - ประชาชนมีคุณภาพชีวิตที่เข้มแข็งพึ่งตนเองได้อย่างยั่งยืน

● **เป้าประสงค์ :** ประชาชนมีคุณภาพชีวิตที่ดี มีแหล่งเรียนรู้ มีการพัฒนาสินค้าทางการเกษตร

● **ตัวชี้วัดระดับเป้าประสงค์**

๑. ร้อยละของประชาชนที่ได้รับการส่งเสริมการพัฒนาคุณภาพชีวิตที่ดีขึ้น

๒. ร้อยละของประชาชนที่มีความปลอดภัยในชีวิตและทรัพย์สิน

● **กลยุทธ์/แนวทางการพัฒนา และตัวชี้วัดระดับกลยุทธ์**

กลยุทธ์/แนวทางการพัฒนา	ตัวชี้วัดระดับกลยุทธ์
๑.แนวทางส่งเสริมผลิตภัณฑ์ชุมชน	-ผลิตภัณฑ์มวลรวมตำบลและจังหวัด(GPP)เพิ่มขึ้น ร้อยละ ๐.๕ ต่อปี

● **หน่วยงานรับผิดชอบหลัก**

สำนักงานปลัด/กองสวัสดิการฯ

● **ความเชื่อมโยง**

ยุทธศาสตร์จังหวัดที่ ๒ ด้านการส่งเสริมและเพิ่มมูลค่าสินค้าการเกษตร อุตสาหกรรมการค้า การลงทุน

ด้านการส่งเสริมและพัฒนาการท่องเที่ยวและบริการ

- **พันธกิจ :** ๑. การเพิ่มประสิทธิภาพในการจัดการด้านการท่องเที่ยว และการจัดการทรัพยากรธรรมชาติและสิ่งแวดล้อมที่ดี เพื่อการพัฒนาที่ยั่งยืน
- **เป้าประสงค์ :** ประชาชนมีอาชีพ มีรายได้พอเพียงและมีความมั่นคงทางเศรษฐกิจ ชุมชนเข้มแข็ง และพึ่งพาตนเองได้
- **ตัวชี้วัดระดับเป้าประสงค์**
 - ๑. ประชาชนในพื้นที่มีการพัฒนาอาชีพ และรายได้ที่มั่นคงขึ้น
 - ๒. ประชาชนในพื้นที่มีศักยภาพที่เข้มแข็งและพึ่งพาตนเองได้
- **กลยุทธ์/แนวทางการพัฒนา และตัวชี้วัดระดับกลยุทธ์**

กลยุทธ์/แนวทางการพัฒนา	ตัวชี้วัดระดับกลยุทธ์
๑. แนวทางส่งเสริมอาชีพ พัฒนาสินค้าชุมชน	- ส่งเสริมอาชีพ พัฒนาสินค้าชุมชน
๒. แนวทางส่งเสริมสนับสนุนกิจกรรมการเพิ่มรายได้	- ส่งเสริมและสนับสนุนการฝึกอบรมอาชีพ
๓. แนวทางส่งเสริมสนับสนุนพัฒนาแนวเศรษฐกิจพอเพียง	- ร้อยละประชาชนสามารถพึ่งพาตนเองได้
๔. แนวทางส่งเสริมสนับสนุนกิจกรรมการเพิ่มรายได้	- ส่งเสริมและสนับสนุนการฝึกอบรมอาชีพและส่งเสริมการท่องเที่ยว

● **หน่วยงานรับผิดชอบหลัก**

สำนักงานปลัด/กองสวัสดิการสังคม

● **ความเชื่อมโยง**

ยุทธศาสตร์จังหวัดที่ ๓ การส่งเสริมและพัฒนาการท่องเที่ยวและบริการ

ด้านการบริหารจัดการทรัพยากรธรรมชาติและสิ่งแวดล้อมอย่างยั่งยืน

- **พันธกิจ :** - ประชาชนมีคุณภาพชีวิตมีความปลอดภัยในชุมชนและชุมชนเป็นชุมชนแบบพึ่งตนเองได้อย่างยั่งยืน
- **เป้าประสงค์ :** ประชาชนมีคุณภาพชีวิตที่ดี มีแหล่งเรียนรู้ มีภูมิคุ้มกัน รู้เท่าทันโลกและชุมชนปลอดภัยประชาชนมีสุขภาพอนามัยที่ดี
- **ตัวชี้วัดระดับเป้าประสงค์**

๑. ร้อยละของประชาชนที่ได้รับการส่งเสริมการพัฒนาคุณภาพชีวิตที่ดีขึ้น
๒. ร้อยละของประชาชนที่มีความปลอดภัยในชีวิตและทรัพย์สิน

● กลยุทธ์/แนวทางการพัฒนา และตัวชี้วัดระดับกลยุทธ์

กลยุทธ์/แนวทางการพัฒนา	ตัวชี้วัดระดับกลยุทธ์
๑. แนวทางส่งเสริมการอนุรักษ์ธรรมชาติและสิ่งแวดล้อม	- ร้อยละของประชาชนมีการอนุรักษ์ธรรมชาติและสิ่งแวดล้อม
๒. แนวทางส่งเสริมสุขภาพของประชาชน ด้านการสาธารณสุข การป้องกันและควบคุมโรคต่างๆ	- ร้อยละของประชาชนในการรักษาพยาบาลในตำบล

● หน่วยงานรับผิดชอบหลัก

สำนักงานปลัด/กองสาธารณสุขฯ

● ความเชื่อมโยง

ยุทธศาสตร์จังหวัดที่ ๔ การบริหารจัดการทรัพยากรธรรมชาติและสิ่งแวดล้อมอย่างยั่งยืน

ด้านการเสริมสร้างความมั่นคงเพื่อความสงบสุข

- พันธกิจ : - ประชาชนมีคุณภาพชีวิตมีความปลอดภัยในชุมชนและชุมชนเป็นชุมชนแบบพึ่งตนเองได้อย่างยั่งยืน
- เป้าประสงค์ : ประชาชนมีคุณภาพชีวิตที่ดีและมีความปลอดภัยในชีวิตและทรัพย์สิน
- ตัวชี้วัดระดับเป้าประสงค์
 - ร้อยละของประชาชนที่ได้รับการส่งเสริมการพัฒนาคุณภาพชีวิตที่ดีขึ้น

● กลยุทธ์/แนวทางการพัฒนาและตัวชี้วัดระดับกลยุทธ์

กลยุทธ์/แนวทางการพัฒนา	ตัวชี้วัดระดับกลยุทธ์
๑.๑ แนวทางการป้องกันและบรรเทาสาธารณภัย	- ร้อยละของภัยต่างๆ ที่เกิดขึ้นในตำบล
๑.๒ แนวทางการรักษาความปลอดภัยในชีวิตและทรัพย์สิน	- ร้อยละของการป้องกันการปัญหาอาชญากรรมในพื้นที่ของตำบล

● หน่วยงานรับผิดชอบหลัก

สำนักงานปลัด

● ความเชื่อมโยง

ยุทธศาสตร์จังหวัดที่ ๕ ด้านการเสริมสร้างความมั่นคงเพื่อความสงบสุข

ส่วนที่ ๔

บัญชีโครงการพัฒนาท้องถิ่น (พ.ศ.๒๕๖๑-พ.ศ.๒๕๖๕)

แบบ ผ๐๑

ยุทธศาสตร์ที่ ๑

การพัฒนาคนและสังคมให้มีคุณภาพชีวิตที่ดี

รายละเอียดโครงการพัฒนา

แผนพัฒนาท้องถิ่น พ.ศ. ๒๕๖๑ - ๒๕๖๕

อบต.โนนทัน เมืองหนองบัวลำภู จ.หนองบัวลำภู

แบบ สอ๑๓

ลำดับ ที่	โครงการ/กิจกรรม	วัตถุประสงค์	เป้าหมาย (ผลผลิตโครงการ)	งบประมาณและที่ผ่านมา					ตัวชี้วัด (KPI)	ผลผลิตที่คาดว่าจะได้รับ	หน่วยงาน ที่รับผิดชอบ
				ปี พ.ศ. ๒๕๖๓ (บาท)	ปี พ.ศ.๒๕๖๒ (บาท)	ปี พ.ศ.๒๕๖๓ (บาท)	ปี พ.ศ.๒๕๖๔ (บาท)	ปี พ.ศ.๒๕๖๕ (บาท)			

ยุทธศาสตร์จังหวัดที่ ๑ การพัฒนาคนและสังคมให้มีคุณภาพชีวิตที่ดี

ยุทธศาสตร์ที่ ๑ การพัฒนาคนและสังคมให้มีคุณภาพชีวิตที่ดี

๑.๑ แผนงานบริหารงานทั่วไป

๑	โครงการปรับปรุง ภูมิทัศน์บริเวณที่ทำการ องค์การบริหาร ส่วนตำบลโนนทัน	เพื่อปรับปรุงภูมิทัศน์ ภูมิทัศน์บริเวณที่ทำการ องค์การบริหาร ส่วนตำบลโนนทัน	ที่ทำการองค์การ บริหารส่วนตำบล โนนทัน	๕๐,๐๐๐.๐๐	๕๐,๐๐๐	๕๐,๐๐๐.๐๐	๕๐,๐๐๐.๐๐	๕๐,๐๐๐.๐๐	นักท่องเที่ยวมีความพึงพอใจ ในการเข้าชม พิพิธภัณฑ์หอย หิน ๓๕๐ ล้านปี และโดมโนนสาร	ภูมิทัศน์บริเวณที่ทำการองค์การบริหารส่วนตำบลโนนทันมีการปรับปรุงภูมิทัศน์ให้สวยงาม	สำนักงาน ปลัด
๒	ค่าใช้จ่ายในการ พัฒนาประสิทธิภาพ การจัดเก็บรายได้ และการจัดทำหรือ ปรับปรุงคู่มือแผนที่ ภาษีและทะเบียน ทรัพย์สิน	เพื่อเพิ่ม ประสิทธิภาพในการ จัดเก็บรายได้	จัดเก็บภาษี ภายในตำบลโนน ทัน	๒๐๐,๐๐๐.๐๐	๒๐๐,๐๐๐	๒๐๐,๐๐๐.๐๐	๒๐๐,๐๐๐.๐๐	ร้อยละ ๘๐ มี การจัดเก็บรายได้ เพิ่มมากขึ้น	ประสิทธิภาพในการจัดเก็บรายได้ เพิ่มมากขึ้น	กองคลัง	
๓	โครงการจัดทำแผน แม่บทตำบลโนนทัน	เพื่อเกิดกระบวนการ เรียนรู้ของคนใน ชุมชน ที่ร่วมกันคิด ร่วมกันค้นหา และ เรียนรู้ เพื่อให้ชุมชน รู้และเข้าใจตนเอง	ตำบลโนนทัน	๕๐,๐๐๐.๐๐	๕๐,๐๐๐.๐๐	๕๐,๐๐๐.๐๐	๕๐,๐๐๐.๐๐	เกิดการเรียนรู้ และพัฒนาขีด ความสามารถ ของคนในชุมชน	มีการนำไปสู่การ แก้ไขปัญหา สังคมและ เอาชนะความ ยากจน ซึ่งเป็น แนวทางการ พัฒนาอย่างยั่งยืน	สำนักงาน ปลัด	

รายละเอียดโครงการพัฒนา

แผนพัฒนาท้องถิ่น พ.ศ. ๒๕๖๑ - ๒๕๖๕

อบต.โพนทัน เมืองหนองบัวลำภู จ.หนองบัวลำภู

แบบ 50๑

ลำดับ ที่	โครงการ/กิจกรรม	วัตถุประสงค์	เป้าหมาย (ผลผลิตโครงการ)	งบประมาณและที่ผ่านมา					ตัวชี้วัด (KPI)	ผลลัพธ์ที่คาดว่าจะได้รับ	หน่วยงาน ที่รับผิดชอบ
				ปี พ.ศ. ๒๕๖๑ (บาท)	ปี พ.ศ.๒๕๖๒ (บาท)	ปี พ.ศ.๒๕๖๓ (บาท)	ปี พ.ศ.๒๕๖๔ (บาท)	ปี พ.ศ.๒๕๖๕ (บาท)			
๔	โครงการฝึกอบรม ขับซิปลอคภัย ไซไฟ กฎจราจร	เพื่อจ่ายเป็น ค่าใช้จ่ายในการ ฝึกอบรมขับซิป ลอคภัย ไซไฟกฎ จราจร เพื่อเป็นการ ส่งเสริมให้ประชาชน ในเขตพื้นที่ตำบล โพนทัน มีความรู้ เรื่องกฎหมายจราจร บนท้องถนน ในการ ขับซิปลอคภัยมี มารยาทเพื่อความ ปลอดภัยในชีวิต และทรัพย์สินของ ตนเอง	ประชาชนชาว ตำบลโพนทัน	๓๐,๐๐๐.๐๐ (บาท)	๓๐,๐๐๐.๐๐	๓๐,๐๐๐.๐๐	๓๐,๐๐๐.๐๐	๓๐,๐๐๐.๐๐	ประชาชนใน ตำบลโพนทัน ได้รับความ สะดวกสบายใน การทำใบขับขี่	ประชาชนใน ตำบลโพนทัน ได้รับความ สะดวกสบายใน การทำใบขับขี่	สำนักงาน ปลัด ต.

รายละเอียดโครงการพัฒนา

แผนพัฒนาท้องถิ่น พ.ศ. ๒๕๖๑ - ๒๕๖๕

อปท. โนนหิน เมืองหนองบัวลำภู จ.หนองบัวลำภู

แบบ ผ๐๑

ลำดับ ที่	โครงการ/กิจกรรม	วัตถุประสงค์	เป้าหมาย (ผลผลิตโครงการ)	งบประมาณและที่ผ่านมา					ตัวชี้วัด (KPI)	ผลลัพธ์ที่คาดว่าจะได้รับ	หน่วยงาน ที่รับผิดชอบ
				ปี พ.ศ. ๒๕๖๓ (บาท)	ปี พ.ศ.๒๕๖๒ (บาท)	ปี พ.ศ.๒๕๖๑ (บาท)	ปี พ.ศ.๒๕๖๕ (บาท)	ปี พ.ศ.๒๕๖๔ (บาท)			
๕	โครงการฝึกอบรม พัฒนาศึกษาดูงาน	เพื่อจ่ายเป็น ค่าใช้จ่ายในการ ฝึกอบรมทัศนศึกษา ดูงาน สำหรับคณะ ผู้บริหาร,สมาชิก อปท. พนักงานส่วน ตำบล,พนักงานจ้าง และผู้มาชุมชน ได้มี โอกาสฝึกอบรมดู งานชุมชนต้นแบบ เพื่อความรู้มา พัฒนาท้องถิ่น	คณะผู้บริหาร ,สมาชิก อปท. พนักงานส่วน ตำบล,พนักงาน จ้าง และผู้นำ ชุมชน	๒๕๐,๐๐๐.๐๐	๒๕๐,๐๐๐.๐๐	๒๕๐,๐๐๐.๐๐	๒๕๐,๐๐๐.๐๐	สำหรับคณะ ผู้บริหาร,สมาชิก อปท. พนักงาน ส่วนตำบล, พนักงานจ้าง และผู้มาชุมชน ได้มีโอกาส ฝึกอบรมดูงาน ชุมชนต้นแบบ เพื่อความรู้มา พัฒนาท้องถิ่น	สำหรับคณะ ผู้บริหาร,สมาชิก อปท. พนักงาน ส่วนตำบล, พนักงานจ้าง และผู้มาชุมชน ได้มีโอกาส ฝึกอบรมดูงาน ชุมชนต้นแบบ เพื่อความรู้มา พัฒนาท้องถิ่น	สำนักงาน ปลัด	
๖	โครงการฝึกอบรม ให้ความรู้เกี่ยวกับ ศูนย์ยุติธรรมชุมชน ตำบลโนนหิน	เพื่อเพิ่มศักยภาพ ประชาชนในชุมชน ชาวตำบลโนนหิน	ประชาชนใน ชุมชนชาวตำบล โนนหิน	๓๐,๐๐๐.๐๐	๓๐,๐๐๐.๐๐	๓๐,๐๐๐.๐๐	๓๐,๐๐๐.๐๐	ร้อยละ ๘๐ ของ ผู้เข้าอบรมใน โครงการให้ ความรู้เกี่ยวกับ ศูนย์ยุติธรรม ชุมชนตำบลโนน หิน	มีความรู้เกี่ยวกับ ศูนย์ยุติธรรม ชุมชนตำบลโนน หินมากขึ้น	สำนักงาน ปลัด	

รายละเอียดโครงการพัฒนา

แผนพัฒนาท้องถิ่น พ.ศ. ๒๕๖๓ - ๒๕๖๕

อบต.โนนทัน เมืองหนองบัวลำภู จ.หนองบัวลำภู

แบบ ร.๑๐

ลำดับ ที่	โครงการ/กิจกรรม	วัตถุประสงค์	เป้าหมาย (ผลผลิตโครงการ)	งบประมาณและที่ผ่านมา					ตัวชี้วัด (KPI)	ผลลัพธ์ที่คาดหวัง จะได้รับ	หน่วยงาน ที่รับผิดชอบ
				ปี พ.ศ. ๒๕๖๓ (บาท)	ปี พ.ศ.๒๕๖๓ (บาท)	ปี พ.ศ.๒๕๖๔ (บาท)	ปี พ.ศ.๒๕๖๕ (บาท)	ปี พ.ศ.๒๕๖๕ (บาท)			
๓	โครงการอบรม คุณธรรม จริยธรรม ให้แก่บุคลากร ของ องค์การบริหารส่วน ตำบลโนนทัน	เพื่อจัดอบรม คุณธรรม จริยธรรม ให้ผู้ที่เข้าอบรมได้ ร่วมทำกิจกรรม เสริมสร้างให้มี คุณธรรม จริยธรรม เพิ่มมากขึ้น	ประชาชนใน ตำบลโนนทัน	๕๐,๐๐๐.๐๐	๕๐,๐๐๐.๐๐	๕๐,๐๐๐.๐๐	๕๐,๐๐๐.๐๐	ร้อยละ ๘๐ ประชาชนมี คุณธรรม จริยธรรม ใช้ใน การดำรงชีวิต	ประชาชนมี คุณธรรม จริยธรรม ใช้ใน การดำรงชีวิต	สำนักงาน ปลัด	
๔	โครงการเลือกตั้ง ขององค์การบริหาร ส่วนตำบลโนนทัน	เพื่อเลือกตั้งของ องค์การบริหารส่วน ตำบลโนนทัน	เลือกตั้งของ องค์การบริหาร ส่วนตำบลโนนทัน	๖๐๐,๐๐๐.๐๐	๖๐๐,๐๐๐.๐๐	๖๐๐,๐๐๐.๐๐	๖๐๐,๐๐๐.๐๐	ประชาชนเกิด ความพึงพอใจ เพิ่มขึ้นร้อยละ ๘๐	มีการเลือกตั้ง ขององค์การ บริหารส่วนตำบล โนนทัน	สำนักงาน ปลัด	
๕	โครงการจัดทำแผน ที่ภาษาและทะเบียน ทรัพย์สิน	เพื่อจัดทำแผนที่ ภาษาและทะเบียน ทรัพย์สิน	เพื่อจัดทำแผนที่ ภาษาและ ทะเบียนทรัพย์สิน	๓๐๐,๐๐๐.๐๐	๓๐๐,๐๐๐.๐๐	๓๐๐,๐๐๐.๐๐	๓๐๐,๐๐๐.๐๐	ประชาชนเกิด ความพึงพอใจ เพิ่มขึ้นร้อยละ ๘๐	มีการจัดทำแผน ที่ภาษาและ ทะเบียนทรัพย์สิน	กองคลัง	

รายละเอียดโครงการพัฒนา

แผนพัฒนาท้องถิ่น พ.ศ. ๒๕๖๑ - ๒๕๖๕

อบต.โนนทัน เมืองหนองบัวลำภู จ.หนองบัวลำภู

แบบ ร.๐๑๑

ลำดับ ที่	โครงการ/กิจกรรม	วัตถุประสงค์	เป้าหมาย (ผลผลิตโครงการ)	งบประมาณและที่ผ่านมา					ตัวชี้วัด (KPI)	ผลลัพธ์ที่คาดว่าจะได้รับ	หน่วยงาน ที่รับผิดชอบ
				ปี พ.ศ. ๒๕๖๑ (บาท)	ปี พ.ศ. ๒๕๖๒ (บาท)	ปี พ.ศ. ๒๕๖๓ (บาท)	ปี พ.ศ. ๒๕๖๔ (บาท)	ปี พ.ศ. ๒๕๖๕ (บาท)			
๑๐	โครงการฝึกอบรม ในการจัดตั้ง อปพร. ตำบลโนนทัน	เพื่อจัดตั้งศูนย์ อป พร. ตำบลโนนทัน สำหรับติดต่อ ประสานงานเกี่ยวกับ งาน อปพร	อปพร. ตำบล โนนทัน	๑๕๐,๐๐๐.๐๐ (บาท)	๑๕๐,๐๐๐.๐๐	๑๕๐,๐๐๐.๐๐	๑๕๐,๐๐๐.๐๐	๑๕๐,๐๐๐.๐๐	ประชาชนทั่วไป มีช่องทางที่จะ สามารถติดต่อ ประสานงาน โดยตรงกับ อป พร.ได้ง่ายขึ้น	มีสถานที่ไว้ติดต่อ ประสานงาน เกี่ยวกับ อปพร. เช่น กว้างป้องกัน และแก้ไขปัญหา อุทกภัย น้ำป่า ไหลหลาก แผ่นดินถล่ม ภัย แล้ง ภัยหนาว อัคคีภัย และไฟฟ้า	สำนักงาน ปลัด
๑๑	โครงการฝึกอบรม เพื่อสร้างความ ปองคองสมานฉันท์	เพื่อจัดทำโครงการ เพื่อให้เกิดความ ปองคองสมานฉันท์ ต่อชุมชน องค์กร หน่วยงานทั้งภาครัฐ และเอกชน	ประชาชนชาว ตำบลโนนทัน	๑๐,๐๐๐.๐๐	๑๐,๐๐๐.๐๐	๑๐,๐๐๐.๐๐	๑๐,๐๐๐.๐๐	๑๐,๐๐๐.๐๐	เกิดความ ปรองคอง สมานฉันท์ต่อ ชุมชน องค์กร หน่วยงานทั้ง ภาครัฐและ เอกชน	เกิดความ ปรองคองสมาน ฉันท์ต่อชุมชน องค์กร หน่วยงานทั้ง ภาครัฐและเอกชน	สำนักงาน ปลัด

ยุทธศาสตร์จังหวัดที่ ๑ การพัฒนาคนและสังคมให้มีคุณภาพชีวิตที่ดี

ยุทธศาสตร์ที่ ๑ การพัฒนาคนและสังคมให้มีคุณภาพชีวิตที่ดี

๑.๑) แผนงานการศึกษา

ยุทธศาสตร์จังหวัดที่ ๑ การพัฒนาคนและสังคมให้มีคุณภาพชีวิตที่ดี

ยุทธศาสตร์ที่ ๑ การพัฒนาคนและสังคมให้มีคุณภาพชีวิตที่ดี

รายละเอียดโครงการพัฒนา

แผนพัฒนาท้องถิ่น พ.ศ. ๒๕๖๑ - ๒๕๖๕

อบค. โนนทัน เมืองหนองบัวลำภู จ.หนองบัวลำภู

แบบ ร.๑๓

ลำดับ ที่	โครงการ/กิจกรรม	วัตถุประสงค์	เป้าหมาย (ผลผลิตโครงการ)	งบประมาณและที่ผ่านมา					ตัวชี้วัด (KPI)	ผลลัพธ์ที่คาดว่าจะได้รับ	หน่วยงาน ที่รับผิดชอบ
				ปี พ.ศ. ๒๕๖๑ (บาท)	ปี พ.ศ. ๒๕๖๒ (บาท)	ปี พ.ศ. ๒๕๖๓ (บาท)	ปี พ.ศ. ๒๕๖๔ (บาท)	ปี พ.ศ. ๒๕๖๕ (บาท)			
๑.๑ แผนงานบริหารงานทั่วไป											
๑	โครงการปรับปรุง ภูมิทัศน์บริเวณที่ทำการ องค์การบริหาร ส่วนตำบลโนนทัน	เพื่อปรับปรุงภูมิทัศน์ ภูมิทัศน์บริเวณที่ทำการ องค์การบริหาร ส่วนตำบลโนนทัน	ที่ทำการองค์การ บริหารส่วนตำบล โนนทัน	๕๐,๐๐๐.๐๐	๕๐,๐๐๐	๕๐,๐๐๐.๐๐	๕๐,๐๐๐.๐๐	๕๐,๐๐๐.๐๐	มีห้องสัมมนาที่ ความพร้อมใจ ในการเข้าชม พิพิธภัณฑ์หอย หิน ๑๕๐ ลำดับปี และไดโนเสาร์	ภูมิทัศน์บริเวณที่ ทำการองค์การ บริหารส่วนตำบล โนนทันมีการ ปรับปรุงภูมิทัศน์ ให้สวยงาม	สำนักงาน ปลัด
๒	ค่าใช้จ่ายในการ พัฒนาประสิทธิภาพ การจัดเก็บรายได้ และการจัดทำหรือ ปรับปรุงข้อมูลแผนที่ ภาษีและทะเบียน ทรัพย์สิน	เพื่อเพิ่ม ประสิทธิภาพในการ จัดเก็บรายได้	จัดเก็บภาษี ภายในตำบลโนน ทัน	๒๐๐,๐๐๐.๐๐	๒๐๐,๐๐๐.๐๐	๒๐๐,๐๐๐.๐๐	๒๐๐,๐๐๐.๐๐	ร้อยละ ๘๐ มี การจัดเก็บรายได้	ประสิทธิภาพใน การจัดเก็บรายได้ เพิ่มมากขึ้น	กองคลัง	
๓	โครงการจัดทำแผน แม่บทตำบลโนนทัน	เพื่อเกิดกระบวนการ เรียนรู้ของคนใน ชุมชน ที่ร่วมกันคิด ร่วมกันค้นหา และ เรียนรู้ เพื่อให้ชุมชน รู้และเข้าใจตนเอง	ตำบลโนนทัน	๕๐,๐๐๐.๐๐	๕๐,๐๐๐.๐๐	๕๐,๐๐๐.๐๐	๕๐,๐๐๐.๐๐	เกิดการเรียนรู้ และพัฒนาขีด ความสามารถ ของคนในชุมชน	มีการนำไปสู่การ แก้ไขปัญห สังคมและ เอาชนะความ ยากจน ซึ่งเป็น แนวทางการ พัฒนาอย่างยั่งยืน	สำนักงาน ปลัด	

รายละเอียดโครงการพัฒนา

แผนพัฒนาท้องถิ่น พ.ศ. ๒๕๖๑ - ๒๕๖๕

อบต.โนนทัน เมืองหนองบัวลำภู จ.หนองบัวลำภู

แบบ ผ๑๓

ลำดับ ที่	โครงการ/กิจกรรม	วัตถุประสงค์	เป้าหมาย (ผลผลิตโครงการ)	งบประมาณและที่ผ่านมา					ตัวชี้วัด (KPI)	ผลลัพธ์ที่คาดว่าจะได้รับ	หน่วยงาน ที่รับผิดชอบ
				ปี พ.ศ. ๒๕๖๑ (บาท)	ปี พ.ศ.๒๕๖๒ (บาท)	ปี พ.ศ.๒๕๖๓ (บาท)	ปี พ.ศ.๒๕๖๔ (บาท)	ปี พ.ศ.๒๕๖๕ (บาท)			
๔	โครงการฝึกอบรม อาชีพปอดภัย ใต้ ภูเขาจริง	เพื่อจ่ายเป็น ค่าใช้จ่ายในการ ฝึกอบรมวิชาชีพ ปอดภัย ใต้ภูเขา จริง เพื่อเป็นการ ส่งเสริมให้ประชาชน ในเขตพื้นที่ตำบล โนนทัน มีความรู้ เรื่องกฎหมายจราจร บนท้องถนน ในการ ขับขี่รถอย่างมี มารยาทเพื่อความ ปลอดภัยในชีวิต และทรัพย์สินของ ตนเอง	ประชาชนชาว ตำบลโนนทัน	๓๐,๐๐๐.๐๐	๓๐,๐๐๐.๐๐	๓๐,๐๐๐.๐๐	๓๐,๐๐๐.๐๐	๓๐,๐๐๐.๐๐	ประชาชนใน ตำบลโนนทัน ได้รับความ สะดวกสบายใน การทำใบขับขี่	ประชาชนใน ตำบลโนนทัน ได้รับความ สะดวกสบายใน การทำใบขับขี่	สำนักงาน ตำรวจ ปส.๓

รายละเอียดโครงการพัฒนา

แผนพัฒนาท้องถิ่น พ.ศ. ๒๕๖๓ - ๒๕๖๕

อปท. โนนทัน เมืองหนองบัวลำภู จ.หนองบัวลำภู

แบบ Row

ลำดับ ที่	โครงการ/กิจกรรม	วัตถุประสงค์	เป้าหมาย (ผลลัพธ์โครงการ)	งบประมาณและที่มา					ตัวชี้วัด (KPI)	ผลลัพธ์ที่คาดว่าจะได้รับ	หน่วยงาน ที่รับผิดชอบ
				ปี พ.ศ. ๒๕๖๓ (บาท)	ปี พ.ศ.๒๕๖๔ (บาท)	ปี พ.ศ.๒๕๖๕ (บาท)	ปี พ.ศ.๒๕๖๖ (บาท)	ปี พ.ศ.๒๕๖๗ (บาท)			
๕	โครงการฝึกอบรม พัฒนาศักยภาพ	เพื่อจ่ายเป็น ค่าใช้จ่ายในการ ฝึกอบรมที่คนศึกษา ดูงาน สำหรับคณะ ผู้บริหาร,สมาชิก อปท. พนักงานส่วน ตำบล,พนักงานจ้าง และผู้นำชุมชน ได้มี โอกาสฝึกอบรมดู งานชุมชนต้นแบบ เพื่อความรู้ พัฒนาท้องถิ่น	คณะผู้บริหาร ,สมาชิก อปท. พนักงานส่วน ตำบล,พนักงาน จ้าง และผู้นำ ชุมชน	๒๕๐,๐๐๐.๐๐	๒๕๐,๐๐๐.๐๐	๒๕๐,๐๐๐.๐๐	๒๕๐,๐๐๐.๐๐	๒๕๐,๐๐๐.๐๐	สำหรับคณะ ผู้บริหาร,สมาชิก อปท. พนักงาน ส่วนตำบล, พนักงานจ้าง และผู้นำชุมชน ได้มีโอกาส ฝึกอบรมดูงาน ชุมชนต้นแบบ เพื่อความรู้ พัฒนาท้องถิ่น	สำนักงาน ปลัด	
๖	โครงการฝึกอบรม ให้ความรู้เกี่ยวกับ ศูนย์ยุติธรรมชุมชน ตำบลโนนทัน	เพื่อเพิ่มศักยภาพ ประชาชนในชุมชน ชาวตำบลโนนทัน	ประชาชนใน ชุมชนชาวตำบล โนนทัน	๓๐,๐๐๐.๐๐	๓๐,๐๐๐.๐๐	๓๐,๐๐๐.๐๐	๓๐,๐๐๐.๐๐	ร้อยละ ๘๐ ของ ผู้เข้าอบรมใน โครงการให้ ความรู้เกี่ยวกับ ศูนย์ยุติธรรม ชุมชนตำบลโนน ทัน	มีความรู้เกี่ยวกับ ศูนย์ยุติธรรม ชุมชนตำบลโนน ทันมากขึ้น	สำนักงาน ปลัด	

รายละเอียดโครงการพัฒนา

แผนพัฒนาท้องถิ่น พ.ศ. ๒๕๖๑ - ๒๕๖๕

อบต.โนนทัน เมืองหนองบัวลำภู จ.หนองบัวลำภู

แบบ Flow

ลำดับ ที่	โครงการ/กิจกรรม	วัตถุประสงค์	เป้าหมาย (ผลผลิตโครงการ)	งบประมาณและที่ผ่านมา					ตัวชี้วัด (KPI)	ผลลัพธ์ที่คาดหวัง จะได้รับ	หน่วยงาน ที่รับผิดชอบ
				ปี พ.ศ. ๒๕๖๑ (บาท)	ปี พ.ศ.๒๕๖๒ (บาท)	ปี พ.ศ.๒๕๖๓ (บาท)	ปี พ.ศ.๒๕๖๔ (บาท)	ปี พ.ศ.๒๕๖๕ (บาท)			
๗	โครงการอบรม คุณธรรม จริยธรรม ให้แก่บุคลากร ของ องค์การบริหารส่วน ตำบลโนนทัน	เพื่อจัดอบรม คุณธรรม จริยธรรม ให้ผู้เข้าอบรมได้ ร่วมทำกิจกรรม เสริมสร้างให้มี คุณธรรม จริยธรรม เพิ่มมากขึ้น	ประชาชนใน ตำบลโนนทัน	๕๐,๐๐๐.๐๐	๕๐,๐๐๐.๐๐	๕๐,๐๐๐.๐๐	๕๐,๐๐๐.๐๐	ร้อยละ ๘๐ ประชาชนมี คุณธรรม จริยธรรม ใช้ใน การดำรงชีวิต	ประชาชนมี คุณธรรม จริยธรรม ใช้ใน การดำรงชีวิต	สำนักงาน ปลัด	
๘	โครงการเลือกตั้ง ขององค์การบริหาร ส่วนตำบลโนนทัน	เพื่อเลือกตั้งของ องค์การบริหารส่วน ตำบลโนนทัน	เลือกตั้งของ องค์การบริหาร ส่วนตำบลโนนทัน	๖๐๐,๐๐๐.๐๐	๖๐๐,๐๐๐.๐๐	๖๐๐,๐๐๐.๐๐	๖๐๐,๐๐๐.๐๐	ประชาชนเกิด ความพึงพอใจ เพิ่มขึ้นร้อยละ ๘๐	มีการเลือกตั้ง ขององค์การ บริหารส่วนตำบล โนนทัน	สำนักงาน ปลัด	
๙	โครงการจัดทำแผน ที่ภาคีและพะเยิน ทรัพย์สิน	เพื่อจัดทำแผนที่ ภาคีและพะเยิน ทรัพย์สิน	เพื่อจัดทำแผนที่ ภาคีและ พะเยินทรัพย์สิน	๓๐๐,๐๐๐.๐๐	๓๐๐,๐๐๐.๐๐	๓๐๐,๐๐๐.๐๐	๓๐๐,๐๐๐.๐๐	ประชาชนเกิด ความพึงพอใจ เพิ่มขึ้นร้อยละ ๘๐	มีการจัดทำแผน ที่ภาคีและ พะเยินทรัพย์สิน	กองคลัง	

รายละเอียดโครงการพัฒนา

แผนพัฒนาท้องถิ่น พ.ศ. ๒๕๖๑ - ๒๕๖๕

อบต.โนนทัน เมืองหนองบัวลำภู จ.หนองบัวลำภู

แบบ สอ๓

ลำดับ ที่	โครงการ/กิจกรรม	วัตถุประสงค์	เป้าหมาย (ผลผลิตโครงการ)	งบประมาณและที่ผ่านมา					ตัวชี้วัด (KPI)	ผลลัพธ์ที่คาดว่าจะได้รับ	หน่วยงาน ที่รับผิดชอบ
				ปี พ.ศ. ๒๕๖๓ (บาท)	ปี พ.ศ.๒๕๖๒ (บาท)	ปี พ.ศ.๒๕๖๑ (บาท)	ปี พ.ศ.๒๕๖๐ (บาท)	ปี พ.ศ.๒๕๖๕ (บาท)			
๑๐	โครงการฝึกอบรม ในการจัดตั้ง อปพร. ตำบลโนนทัน	เพื่อจัดตั้งศูนย์ อป พร. ตำบลโนนทัน สำหรับติดต่อ ประสานงานเกี่ยวกับ งาน อปพร	อปพร. ตำบล โนนทัน	๑๕๐,๐๐๐.๐๐	๑๕๐,๐๐๐.๐๐	๑๕๐,๐๐๐.๐๐	๑๕๐,๐๐๐.๐๐	๑๕๐,๐๐๐.๐๐	ประชาชนทั่วไป มีช่องทางที่จะ สามารถติดต่อ ประสานงาน โดยตรงกับ อป พร.ได้มากขึ้น	มีสถานที่ติดต่อ ประสานงาน เกี่ยวกับ อปพร. เช่น การป้องกัน และแก้ไขปัญหา อุทกภัย น้ำป่า ไหลหลาก แผ่นดินถล่ม ภัย แล้ง ภัยหนาว อัคคีภัย และไฟฟ้า	สำนักงาน ปลัด
๑๑	โครงการฝึกอบรม เพื่อสร้างความ ปรองดองสมานฉันท์	เพื่อจัดทำโครงการ เพื่อให้เกิดความ ปรองดองสมานฉันท์ ต่อชุมชน องค์กร หน่วยงานทั้งภาครัฐ และเอกชน	ประชาชนชาว ตำบลโนนทัน	๑๐,๐๐๐.๐๐	๑๐,๐๐๐.๐๐	๑๐,๐๐๐.๐๐	๑๐,๐๐๐.๐๐	๑๐,๐๐๐.๐๐	เกิดความ ปรองดอง สมานฉันท์ต่อ ชุมชน องค์กร หน่วยงานทั้ง ภาครัฐและ เอกชน	เกิดความ ปรองดองสมาน ฉันท์ต่อชุมชน องค์กร หน่วยงานทั้ง ภาครัฐและเอกชน	สำนักงาน ปลัด

ยุทธศาสตร์จังหวัดที่ ๑ การพัฒนาคนและสังคมให้มีคุณภาพชีวิตที่ดี

ยุทธศาสตร์ที่ ๑ การพัฒนาคนและสังคมให้มีคุณภาพชีวิตที่ดี

๑๑.๑ แผนงานการศึกษา

รายละเอียดโครงการพัฒนา

แผนพัฒนาท้องถิ่น พ.ศ. ๒๕๖๑ - ๒๕๖๕

อบต.โนนทัน เมืองหนองบัวลำภู จ.หนองบัวลำภู

แบบ ก๑๐๒

ลำดับ ที่	โครงการ/กิจกรรม	วัตถุประสงค์	เป้าหมาย (ผลผลิตโครงการ)	งบประมาณและที่ผ่านมา					ตัวชี้วัด (KPI)	ผลลัพธ์ที่คาดว่าจะได้รับ	หน่วยงาน ที่รับผิดชอบ
				ปี พ.ศ. ๒๕๖๑ (บาท)	ปี พ.ศ.๒๕๖๒ (บาท)	ปี พ.ศ.๒๕๖๓ (บาท)	ปี พ.ศ.๒๕๖๔ (บาท)	ปี พ.ศ.๒๕๖๕ (บาท)			
๑๑	การจัดการแข่งขัน กีฬาต้านโลภโนนทัน	เพื่อส่งเสริมการออก กำลังกายในตำบล โนนทัน	ตำบลโนนทัน	๑๗๐,๐๐๐.๐๐	๑๗๐,๐๐๐.๐๐	๑๗๐,๐๐๐.๐๐	๑๗๐,๐๐๐.๐๐	๑๗๐,๐๐๐.๐๐	ร้อยละ ๘๐ คน ในชุมชนสุขภาพ แข็งแรง	ประชาชนสุขภาพ ร่างกายแข็งแรง	กอง การศึกษา
๑๒	โครงการส่งตัว นักกีฬาต้านโลภโนนทัน	เพื่อส่งเสริมการออก กำลังกายในตำบล โนนทัน	โรงเรียนในเขต ตำบลโนนทัน	๗๐,๐๐๐.๐๐	๗๐,๐๐๐.๐๐	๗๐,๐๐๐.๐๐	๗๐,๐๐๐.๐๐	๗๐,๐๐๐.๐๐	ร้อยละ ๘๐ คน ในชุมชนสุขภาพ แข็งแรง	ประชาชนสุขภาพ ร่างกายแข็งแรง	กอง การศึกษา
๑๓	โครงการจัดหา อุปกรณ์กีฬา	เพื่อจัดหาอุปกรณ์ กีฬา	อุปกรณ์กีฬา ภายในตำบลโนน ทัน	๑๕,๐๐๐.๐๐	๑๕,๐๐๐.๐๐	๑๕,๐๐๐.๐๐	๑๕,๐๐๐.๐๐	๑๕,๐๐๐.๐๐	ร้อยละ ๘๐ ประชาชนเกิด ความพึงพอใจ	ประชาชนมี สุขภาพที่แข็งแรง มากขึ้น	กอง การศึกษา
๑๔	โครงการจัดหา อุปกรณ์เครื่องครัว, อาหารกลางวัน	เพื่อจัดหาอุปกรณ์ กีฬา	อุปกรณ์กีฬา	๑๕,๐๐๐.๐๐	๑๕,๐๐๐.๐๐	๑๕,๐๐๐.๐๐	๑๕,๐๐๐.๐๐	๑๕,๐๐๐.๐๐	ร้อยละ ๘๐ ประชาชนเกิด ความพึงพอใจ	ประชาชนมี สุขภาพที่แข็งแรง มากขึ้น	กอง การศึกษา
๑๕	โครงการอาหาร กลางวันสำหรับ นักเรียนมัธยมศึกษา ตอนต้น	เพื่อสนับสนุนอาหาร กลางวันมัธยมศึกษา ตอนต้น	โรงเรียนร่มเกล้า	๖๐๐,๐๐๐.๐๐	๖๐๐,๐๐๐.๐๐	๖๐๐,๐๐๐.๐๐	๖๐๐,๐๐๐.๐๐	๖๐๐,๐๐๐.๐๐	ร้อยละ ๘๐ ประชาชนเกิด ความพึงพอใจ	นักเรียนใน โรงเรียนได้รับ สารอาหารที่ครบ ถ้วน	กอง การศึกษา
๑๖	โครงการจัดสร้าง ห้องปฏิบัติการทาง ภาษา	เพื่อจัดสร้าง ห้องปฏิบัติการทาง ภาษา	พื้นที่ตำบลโนนทัน	๕๐๐,๐๐๐.๐๐	๕๐๐,๐๐๐.๐๐	๕๐๐,๐๐๐.๐๐	๕๐๐,๐๐๐.๐๐	๕๐๐,๐๐๐.๐๐	ร้อยละ ๘๐ ประชาชนเกิด ความพึงพอใจ	เสริมสร้างการ เรียนรู้ให้นักเรียน ในชุมชน	กอง การศึกษา
๑๗	โครงการจัดสร้าง ห้องปฏิบัติการทาง คณิตศาสตร์	จัดสร้าง ห้องปฏิบัติการทาง คณิตศาสตร์	พื้นที่ตำบลโนนทัน	๕๐๐,๐๐๐.๐๐	๕๐๐,๐๐๐.๐๐	๕๐๐,๐๐๐.๐๐	๕๐๐,๐๐๐.๐๐	๕๐๐,๐๐๐.๐๐	ร้อยละ ๘๐ ประชาชนเกิด ความพึงพอใจ	เสริมสร้างการ เรียนรู้ให้นักเรียน ในชุมชน	กอง การศึกษา

รายละเอียดโครงการพัฒนา

แผนพัฒนาท้องถิ่น พ.ศ. ๒๕๖๑ - ๒๕๖๕

อบต.โพนทัน เมืองหนองบัวลำภู จ.หนองบัวลำภู

แบบ กอ๓

ลำดับ ที่	โครงการ/กิจกรรม	วัตถุประสงค์	เป้าหมาย (ผลผลิตโครงการ)	งบประมาณและที่มา					ตัวชี้วัด (KPI)	ผลลัพธ์ที่คาดว่าจะได้รับ	หน่วยงาน ที่รับผิดชอบ
				ปี พ.ศ. ๒๕๖๑ (บาท)	ปี พ.ศ. ๒๕๖๒ (บาท)	ปี พ.ศ. ๒๕๖๓ (บาท)	ปี พ.ศ. ๒๕๖๔ (บาท)	ปี พ.ศ. ๒๕๖๕ (บาท)			
๓๘	โครงการจัดสร้าง ห้องเรียนเสริมอนจริง	เพื่อจัดสร้าง ห้องเรียนเสริมอนจริง	พื้นที่ตำบลโพนทัน			๓,๐๐๐,๐๐๐.๐๐	๓,๕๐๐,๐๐๐.๐๐	๔,๐๐๐,๐๐๐.๐๐	ร้อยละ ๘๐ ประชาชนเกิด ความพึงพอใจ	เสริมสร้างการ เรียนรู้ให้นักเรียน ในชุมชน	กอง การศึกษา
๓๙	โครงการจัดสร้าง ห้องปฏิบัติการทาง สังคมศาสตร์	เพื่อจัดสร้าง ห้องปฏิบัติการทาง สังคมศาสตร์	พื้นที่ตำบลโพนทัน					๕๐๐,๐๐๐.๐๐	ร้อยละ ๘๐ ประชาชนเกิด ความพึงพอใจ	เสริมสร้างการ เรียนรู้ให้นักเรียน ในชุมชน	กอง การศึกษา
๔๐	โครงการก่อสร้าง สนามเด็กเล่นสร้าง ปัญญาตำบลโพนทัน	เพื่อก่อสร้างสนาม เด็กเล่นสร้างปัญญา ตำบลโพนทัน	พื้นที่ตำบลโพนทัน				๑,๐๐๐,๐๐๐.๐๐		ร้อยละ ๘๐ ประชาชนเกิด ความพึงพอใจ	ประชาชนมี สุขภาพที่แข็งแรง มากขึ้น	กอง การศึกษา

ยุทธศาสตร์จังหวัดที่ ๑ การพัฒนาคนและสังคมให้มีคุณภาพชีวิตที่ดี

ยุทธศาสตร์ที่ ๑ การพัฒนาคนและสังคมให้มีคุณภาพชีวิตที่ดี

๑.๕ แผนงานสาธารณสุข

๒๓	โครงการป้องกันโรค ไข้เลือดออก	เพื่อเป็นการป้องกัน และควบคุมการ ระบาดของโรค ไข้เลือดออก	ป้องกันโรค ไข้เลือดออก ภายในตำบล ๑๐ หมู่บ้าน	๑๐๐,๐๐๐.๐๐	๑๐๐,๐๐๐.๐๐	๑๐๐,๐๐๐.๐๐	๑๐๐,๐๐๐.๐๐	๓๐๐,๐๐๐.๐๐	อัตราป่วยโรค ไข้เลือดออก ลดลงจากปี ที่ผ่านมา ร้อยละ ๒๐	ประชาชน ปลอดภัยจากโรค ไข้เลือดออก	กอง สาธารณสุข
๒๔	โครงการจัดซื้อ เวชภัณฑ์ป้องกัน โรคพิษสุนัขบ้า	เพื่อเป็นการป้องกัน และควบคุมการ ระบาดของโรคพิษ สุนัขบ้า	ป้องกันโรคพิษ สุนัขบ้าภายใน ตำบล ๑๐ หมู่บ้าน	๒๐,๐๐๐.๐๐	๒๐,๐๐๐.๐๐	๒๐,๐๐๐.๐๐	๒๐,๐๐๐.๐๐	๒๐,๐๐๐.๐๐	อัตราป่วยโรค พิษสุนัขบ้าลดลง จากปีที่ผ่านมา ร้อยละ ๒๐	ประชาชน ปลอดภัยจากโรค พิษสุนัขบ้า	กอง สาธารณสุข

รายละเอียดโครงการพัฒนา

แผนพัฒนาท้องถิ่น พ.ศ. ๒๕๖๑ - ๒๕๖๕

อบต.โพนทัน เมืองหนองบัวลำภู จ.หนองบัวลำภู

แบบ กอ๑

ลำดับ ที่	โครงการ/กิจกรรม	วัตถุประสงค์	เป้าหมาย (ผลผลิตโครงการ)	งบประมาณและที่ผ่านมา					ตัวชี้วัด (KPI)	ผลลัพธ์ที่คาดว่าจะได้รับ	หน่วยงาน ที่รับผิดชอบ
				ปี พ.ศ. ๒๕๖๑ (บาท)	ปี พ.ศ.๒๕๖๒ (บาท)	ปี พ.ศ.๒๕๖๓ (บาท)	ปี พ.ศ.๒๕๖๔ (บาท)	ปี พ.ศ.๒๕๖๕ (บาท)			
๒๓	โครงการจัดซื้อ เวชภัณฑ์ประจำ หน่วยบริการแพทย์ ฉุกเฉิน	เพื่อจัดซื้อเวชภัณฑ์ ประจำหน่วยบริการ แพทย์ฉุกเฉิน	หน่วยบริการ แพทย์ฉุกเฉิน ตำบลโพนทัน	๕๓๐,๐๐๐.๐๐	๕๓๐,๐๐๐.๐๐	๕๓๐,๐๐๐.๐๐	๕๓๐,๐๐๐.๐๐	๕๓๐,๐๐๐.๐๐	มีอุปกรณ์ ช่วยชีวิตขั้น พื้นฐานตาม มาตรฐานของ สพจ.	หน่วยบริการ แพทย์ฉุกเฉินมี ประสิทธิภาพใน การให้บริการ ประชาชน	กอ๑ สาธารณสุข
๒๔	โครงการงานศพ ปลอดเหล้างานศพ ปลอดอบายมุข	เพื่อรณรงค์ให้ ประชาชนลดละเลิก เครื่องดื่มแอลกอฮอล์ และอบายมุข โดยเริ่มจากงานศพ แล้วขยายสู่ชุมชน ต่อไป	งานศพในตำบล ๓๐ หมู่บ้าน	๑๐๐,๐๐๐.๐๐	๑๐๐,๐๐๐.๐๐	๑๐๐,๐๐๐.๐๐	๑๐๐,๐๐๐.๐๐	๑๐๐,๐๐๐.๐๐	งานศพปลอด เหล้าและ อบายมุข ร้อยละ ๘๐	ประชาชนใน พื้นที่ลดละเลิก แอลกอฮอล์และ อบายมุข	กอ๑ สาธารณสุข
๒๕	โครงการอาหาร สะอาดปลอดภัยไร้ สารปนเปื้อน	เพื่อให้คำแนะนำ ด้านสุขอนามัย อาหาร สุวีทยา ส่วนบุคคล และ อนามัยสิ่งแวดล้อม	ร้านอาหาร ในตำบล ๑๐ หมู่บ้าน	๓๐,๐๐๐.๐๐	๓๐,๐๐๐.๐๐	๓๐,๐๐๐.๐๐	๓๐,๐๐๐.๐๐	๓๐,๐๐๐.๐๐	ร้านอาหารได้รับ การตรวจแนะนำ ร้อยละ ๑๐๐ ปนเปื้อน	ประชาชนได้ บริโภคอาหารที่ ปลอดภัยไร้สาร ปนเปื้อน	กอ๑ สาธารณสุข
๒๖	โครงการป้องกันโรค ระบาดภายในตำบล	เพื่อป้องกันและ ควบคุมโรค กณี เกิดการระบาด	ป้องกัน โรคระบาด ในตำบล ๓๐ หมู่บ้าน	๕๐,๐๐๐.๐๐	๕๐,๐๐๐.๐๐	๕๐,๐๐๐.๐๐	๕๐,๐๐๐.๐๐	๕๐,๐๐๐.๐๐	ประสิทธิภาพใน การป้องกันโรค ระบาด	อัตราการระบาด ของโรคลดลง	กอ๑ สาธารณสุข

รายละเอียดโครงการพัฒนา

แผนพัฒนาท้องถิ่น พ.ศ. ๒๕๖๑ - ๒๕๖๕

อบต.โนนทัน เมืองหนองบัวลำภู จ.หนองบัวลำภู

แบบ ก1๐๘

ลำดับ ที่	โครงการ/กิจกรรม	วัตถุประสงค์	เป้าหมาย (ผลผลิตโครงการ)	งบประมาณและที่ผ่านมา					ตัวชี้วัด (KPI)	ผลลัพธ์ที่คาดว่าจะได้รับ	หน่วยงาน ที่รับผิดชอบ
				ปี พ.ศ. ๒๕๖๓ (บาท)	ปี พ.ศ.๒๕๖๒ (บาท)	ปี พ.ศ.๒๕๖๑ (บาท)	ปี พ.ศ.๒๕๖๔ (บาท)	ปี พ.ศ.๒๕๖๕ (บาท)			
๒๗	โครงการส่งเสริม การออกกำลังกาย ในตำบลโนนทัน	เพื่อส่งเสริมการออก กำลังกายในตำบล โนนทัน	ตำบลโนนทัน	๕๐,๐๐๐.๐๐	๕๐,๐๐๐.๐๐	๕๐,๐๐๐.๐๐	๕๐,๐๐๐.๐๐	ร้อยละ ๘๐ คน ในชุมชนสุขภาพ แข็งแรง	ประชาชนสุขภาพ ร่างกายแข็งแรง	อบต. สาธารณสุข	
๒๘	โครงการพัฒนา เครือข่ายหน่วย บริการแพทย์ฉุกเฉิน	เพื่อพัฒนาศักยภาพ หน่วยบริการแพทย์ ฉุกเฉิน	หน่วยบริการ แพทย์ฉุกเฉิน ตำบลโนนทัน	๕๐,๐๐๐.๐๐	๕๐,๐๐๐.๐๐	๕๐,๐๐๐.๐๐	๕๐,๐๐๐.๐๐	ความพึงพอใจ ในการให้บริการ ร้อยละ ๙๐	ประชาชนได้รับ การบริการด้าน การแพทย์ฉุกเฉิน ที่รวดเร็วและมี คุณภาพ	อบต. สาธารณสุข	
๒๙	โครงการเพิ่ม ศักยภาพคนนำ ด้านสุขภาพ ตำบล โนนทัน	เพื่อเพิ่มศักยภาพ อสม. ตำบลโนนทัน	อสม. ตำบลโนน ทัน	๓๐๐,๐๐๐.๐๐	๓๐๐,๐๐๐.๐๐	๓๐๐,๐๐๐.๐๐	๓๐๐,๐๐๐.๐๐	ร้อยละ ๘๐ ของ อสม.ตำบลโนน ทัน มีศักยภาพ มากขึ้น	มีการเพิ่ม ศักยภาพ อสม. ตำบลโนนทัน	อบต. สาธารณสุข	
๓๐	โครงการจัดซื้อ เครื่องทันหมอกควัน จำนวน ๒ เครื่อง	เพื่อจัดซื้อเครื่องทัน หมอกควัน จำนวน ๒ เครื่อง	เครื่องทันหมอก ควัน จำนวน ๒ เครื่อง		๕๐,๐๐๐.๐๐			ร้อยละ ๘๐ ประชาชนเกิด ความพึงพอใจ	มีการสำรวจ ลดลงและ ประชาชนมี สุขภาพดีขึ้น	อบต. สาธารณสุข ๗	
๓๑	โครงการจัดซื้อ เครื่องทันยุงแบบ ฝอยละออง จำนวน ๒ เครื่อง	เพื่อจัดซื้อเครื่องทัน ยุงแบบฝอยละออง จำนวน ๒ เครื่อง	เครื่องทันยุงแบบ ฝอยละออง จำนวน ๒ เครื่อง		๕๐,๐๐๐.๐๐			ร้อยละ ๘๐ ประชาชนเกิด ความพึงพอใจ	มีการสำรวจ ลดลงและ ประชาชนมี สุขภาพดีขึ้น	อบต. สาธารณสุข ๗	

รายละเอียดโครงการพัฒนา

แผนพัฒนาท้องถิ่น พ.ศ. ๒๕๖๑ - ๒๕๖๕

อบต.โนนทัน เมืองหนองบัวลำภู จ.หนองบัวลำภู

แบบ กอ๓

ลำดับ ที่	โครงการ/กิจกรรม	วัตถุประสงค์	เป้าหมาย (ผลผลิตโครงการ)	งบประมาณและที่ผ่านมา						ตัวชี้วัด (KPI)	ผลลัพธ์ที่คาดหวัง จะได้รับ	หน่วยงาน ที่รับผิดชอบ
				ปี พ.ศ. ๒๕๖๑ (บาท)	ปี พ.ศ.๒๕๖๒ (บาท)	ปี พ.ศ.๒๕๖๓ (บาท)	ปี พ.ศ.๒๕๖๔ (บาท)	ปี พ.ศ.๒๕๖๕ (บาท)	ปี พ.ศ.๒๕๖๕ (บาท)			
๓๒	โครงการจัดซื้อ เวชภัณฑ์ป้องกัน ไข้เลือดออก (กอง สาธารณสุข)	เพื่อจัดซื้อเวชภัณฑ์ ป้องกันไข้เลือดออก	มีเวชภัณฑ์ ป้องกัน ไข้เลือดออกที่ เพียงพอ		๑๐๐,๐๐๐.๐๐	๑๐๐,๐๐๐.๐๐	๑๐๐,๐๐๐.๐๐	๑๐๐,๐๐๐.๐๐	๑๐๐,๐๐๐.๐๐	ร้อยละ ๘๐ ประชาชนเกิด ความพึงพอใจ	มีการติดตาม ติดตามและ ประชาชนมี สุขภาพดีขึ้น	กอง สาธารณสุข ๗
๓๓	โครงการอาสา ผูกเนิ่นชุมชนตำบล โนนทัน (กอง สาธารณสุข)				๒๐,๐๐๐.๐๐	๒๐,๐๐๐.๐๐	๒๐,๐๐๐.๐๐	๒๐,๐๐๐.๐๐	๒๐,๐๐๐.๐๐			กอง สาธารณสุข ๗
๓๔	โครงการพัฒนา ศักยภาพอาสาสมัคร ควบคุมโรคตำบล โนนทัน (กอง สาธารณสุข)				๒๐,๐๐๐.๐๐	๒๐,๐๐๐.๐๐	๒๐,๐๐๐.๐๐	๒๐,๐๐๐.๐๐	๒๐,๐๐๐.๐๐			กอง สาธารณสุข ๗
๓๕	โครงการตำบลโนน ทันสะอาดปราศจาก โรคภัยอนามัยดีมี สุข (กอง สาธารณสุข)				๕๐,๐๐๐.๐๐	๕๐,๐๐๐.๐๐	๕๐,๐๐๐.๐๐	๕๐,๐๐๐.๐๐	๕๐,๐๐๐.๐๐			กอง สาธารณสุข ๗
๓๖	โครงการอุดหนุน หมู่บ้านตาม พระราชดำริตำบล สาธนาสุข (กองสาธารณสุข)				๒๐๐,๐๐๐.๐๐	๒๐๐,๐๐๐.๐๐	๒๐๐,๐๐๐.๐๐	๒๐๐,๐๐๐.๐๐	๒๐๐,๐๐๐.๐๐			กอง สาธารณสุข ๗

รายละเอียดโครงการพัฒนา

แผนพัฒนาท้องถิ่น พ.ศ. ๒๕๖๑ - ๒๕๖๕

อบต.โนนทัน เมืองหนองบัวลำภู จ.หนองบัวลำภู

แบบ ผ.๑๑

ลำดับ ที่	โครงการ/กิจกรรม	วัตถุประสงค์	เป้าหมาย (ผลลัพธ์โครงการ)	งบประมาณและที่ผ่านมา					ตัวชี้วัด (KPI)	ผลลัพธ์ที่คาดว่าจะได้รับ	หน่วยงาน ที่รับผิดชอบ
				ปี พ.ศ. ๒๕๖๑ (บาท)	ปี พ.ศ.๒๕๖๒ (บาท)	ปี พ.ศ.๒๕๖๓ (บาท)	ปี พ.ศ.๒๕๖๔ (บาท)	ปี พ.ศ.๒๕๖๕ (บาท)			

ยุทธศาสตร์จังหวัดที่ ๑ การพัฒนาคนและสังคมให้มีคุณภาพชีวิตที่ดี

ยุทธศาสตร์ที่ ๑ การพัฒนาคนและสังคมให้มีคุณภาพชีวิตที่ดี

๑.๕ แผนงานคณะและชุมชน

๑๓๗	โครงการดูแล ห้วยข้าวหมี่	เพื่อเพิ่มแหล่งน้ำไว้ ใช้ในชุมชนตำบล โนนทัน	ห้วยข้าวหมี่	๑๕,๐๐๐,๐๐๐.๐๐	๑๕,๐๐๐,๐๐๐.๐๐	๑๕,๐๐๐,๐๐๐.๐๐	๑๕,๐๐๐,๐๐๐.๐๐	ร้อยละ ๘๐ ประชาชนใน พื้นที่ตำบลโนนทัน ได้ใช้น้ำอย่าง เพียงพอ	ชาวตำบลโนนทัน ไม่ขาดแคลนน้ำ อุปโภค-บริโภค	กองช่าง
๑๓๘	โครงการซ่อมแซม ฝายน้ำล้น หมู่ที่ ๓	เพื่อเพิ่มแหล่งน้ำไว้ ใช้ในชุมชนตำบล โนนทัน	ฝายน้ำล้น				๓๐๐,๐๐๐.๐๐	ร้อยละ ๘๐ ประชาชนใน พื้นที่ตำบลโนนทัน ได้ใช้น้ำอย่าง เพียงพอ	ชาวตำบลโนนทัน ไม่ขาดแคลนน้ำ อุปโภค-บริโภค	กองช่าง
๑๓๙	โครงการดูแล ห้วยข้าวหมี่ (หมู่ที่ ๔)	เพื่อเพิ่มแหล่งน้ำไว้ ใช้ในชุมชนตำบล โนนทัน	ห้วยข้าวหมี่				๕๐๐,๐๐๐.๐๐	ร้อยละ ๘๐ ประชาชนใน พื้นที่ตำบลโนนทัน ได้ใช้น้ำอย่าง เพียงพอ	ชาวตำบลโนนทัน ไม่ขาดแคลนน้ำ อุปโภค-บริโภค	กองช่าง

รายละเอียดโครงการพัฒนา

แผนพัฒนาท้องถิ่น พ.ศ. ๒๕๖๑ - ๒๕๖๕

อบต.โนนทัน เมืองหนองบัวลำภู จ.หนองบัวลำภู

แบบ ก1๐๘

ลำดับ ที่	โครงการ/กิจกรรม	วัตถุประสงค์	เป้าหมาย (ผลลัพธ์โครงการ)	งบประมาณและที่ผ่านมา					ตัวชี้วัด (KPI)	ผลลัพธ์ที่คาดหวัง จะได้รับ	หน่วยงาน ที่รับผิดชอบ
				ปี พ.ศ. ๒๕๖๓ (บาท)	ปี พ.ศ.๒๕๖๒ (บาท)	ปี พ.ศ.๒๕๖๑ (บาท)	ปี พ.ศ.๒๕๖๕ (บาท)	ปี พ.ศ.๒๕๖๔ (บาท)			
๔๐	โครงการขุดลอก หนองน้ำสาธารณะ ภายในหมู่บ้านพร้อม เทคโนโลยี (หมู่ที่ ๕)	เพื่อเพิ่มแหล่งน้ำไว้ ใช้ในชุมชนตำบล โนนทัน	หนองน้ำ สาธารณะภายใน หมู่บ้านอ่างบูรพา		๕๐๐,๐๐๐.๐๐				ร้อยละ ๘๐ ประชาชนใน พื้นที่ตำบลโนนทัน ได้ใช้น้ำอย่าง เพียงพอ	ชาวตำบลโนนทัน ไม่ขาดแคลนน้ำ อุปโภค-บริโภค	กองช่าง
๔๑	โครงการก่อสร้าง ฝายน้ำล้น (บานาย เปลี่ยน จอมหงษ์) (หมู่ที่ ๘)	เพื่อเพิ่มแหล่งน้ำไว้ ใช้ในชุมชนตำบล โนนทัน	ฝายน้ำล้นหมู่ที่ ๘			๕๖๐,๐๐๐.๐๐			ร้อยละ ๘๐ ประชาชนใน พื้นที่ตำบลโนนทัน ได้ใช้น้ำอย่าง เพียงพอ	ชาวตำบลโนนทัน ไม่ขาดแคลนน้ำ อุปโภค-บริโภค	กองช่าง
๔๒	โครงการก่อสร้าง ฝายน้ำล้นอำห้วย ไปรุ่งเผ็ก (หมู่ที่ ๑๐)	เพื่อเพิ่มแหล่งน้ำไว้ ใช้ในชุมชนตำบล โนนทัน	ฝายน้ำล้นอำห้วย ไปรุ่งเผ็ก		๕๖๐,๐๐๐.๐๐				ร้อยละ ๘๐ ประชาชนใน พื้นที่ตำบลโนนทัน ได้ใช้น้ำอย่าง เพียงพอ	ชาวตำบลโนนทัน ไม่ขาดแคลนน้ำ อุปโภค-บริโภค	กองช่าง
๔๓	โครงการก่อสร้างอ่าง เก็บน้ำลาดโคน (หมู่ ที่ ๑๐)	เพื่อเพิ่มแหล่งน้ำไว้ ใช้ในชุมชนตำบล โนนทัน	อ่างเก็บน้ำลาด โคน		๓,๕๐๐,๐๐๐.๐๐				ร้อยละ ๘๐ ประชาชนใน พื้นที่ตำบลโนนทัน ได้ใช้น้ำอย่าง เพียงพอ	ชาวตำบลโนนทัน ไม่ขาดแคลนน้ำ อุปโภค-บริโภค	กองช่าง

รายละเอียดโครงการพัฒนา

แผนพัฒนาท้องถิ่น พ.ศ. ๒๕๖๑ - ๒๕๖๕

อบต.โนนทัน เมืองหนองบัวลำภู จ.หนองบัวลำภู

แบบ กอ๑

ลำดับ ที่	โครงการ/กิจกรรม	วัตถุประสงค์	เป้าหมาย (ผลผลิตโครงการ)	งบประมาณและที่มา					ตัวชี้วัด (KPI)	ผลลัพธ์ที่คาดว่าจะได้รับ	หน่วยงาน ที่รับผิดชอบ
				ปี พ.ศ. ๒๕๖๑ (บาท)	ปี พ.ศ. ๒๕๖๒ (บาท)	ปี พ.ศ. ๒๕๖๓ (บาท)	ปี พ.ศ. ๒๕๖๔ (บาท)	ปี พ.ศ. ๒๕๖๕ (บาท)			
๔๔	โครงการขุดลอกลำ ห้วยโปร่งแม่ (หมู่ที่ ๓๐)	เพื่อเพิ่มแหล่งน้ำไว้ ใช้ในชุมชนตำบล โนนทัน	ห้วยโปร่งแม่			๕๐๐,๐๐๐.๐๐			ร้อยละ ๘๐ ประชาชนใน พื้นที่ตำบลโนนทัน ได้ใช้น้ำอย่าง เพียงพอ	ชาวตำบลโนนทัน ไม่ขาดแคลนน้ำ อุปโภค-บริโภค	กองช่าง
๔๕	โครงการขยายไฟฟ้า การเกษตรสายมียา ชาวา (หมู่ที่ ๗)	เพื่อขยายเขตไฟฟ้า เพื่อการเกษตร	ถนนสายมียาชาวา		๗๐๐,๐๐๐.๐๐				ร้อยละ ๘๐ ประชาชนมี ไฟฟ้าใช้อย่าง เพียงพอ	มีการขยายไฟฟ้า การเกษตรสาย มียาชาวา (หมู่ที่ ๗)	กองช่าง
๔๖	โครงการขยายไฟฟ้า การเกษตรสายวัด หินลาดข้อฟ้า (หมู่ที่ ๗)	เพื่อขยายเขตไฟฟ้า เพื่อการเกษตร	ถนนสายวัดหิน ลาดข้อฟ้า		๖๕๐,๐๐๐.๐๐				ร้อยละ ๘๐ ประชาชนเกิด ความภาคภูมิใจ รวดเร็วมากขึ้น	มีการขยายไฟฟ้า การเกษตรสาย วัดหินลาดข้อฟ้า (หมู่ที่ ๗)	กองช่าง
๔๗	โครงการขยายเขต ไฟฟ้าเพื่อการเกษตร (เส้น ม.๘ ม.๕) (หมู่ที่ ๘)	เพื่อประชาชนจะได้มี ไฟฟ้าใช้อย่างเพียงพอ	เส้นหมู่ที่ ๘ - หมู่ที่ ๕			๘๐๐,๐๐๐.๐๐			ร้อยละ ๘๐ ประชาชนเกิด การใช้ไฟฟ้า อย่างเพียงพอ	มีการขยายเขต ไฟฟ้าเพื่อ การเกษตร (เส้น ม.๘-ม.๕) (หมู่ที่ ๘)	กองช่าง
๔๘	โครงการขยายเขต ไฟฟ้าแรงสูง สาย วัดอุทุมพร - ภู พานคำ (หมู่ที่ ๙)	เพื่อขยายเขต ไฟฟ้าแรงสูง	สายวัดอุทุมพร - ภูพานคำ			๗๐๐,๐๐๐.๐๐			มีไฟฟ้าใช้อย่าง เพียงพอ	มีการขยายเขต ไฟฟ้าแรงสูง สาย วัดอุทุมพร - ภู พานคำ (หมู่ที่ ๙)	กองช่าง

รายละเอียดโครงการพัฒนา

แผนพัฒนาท้องถิ่น พ.ศ. ๒๕๖๑ - ๒๕๖๕

อบค.โนนทัน เมืองหนองบัวลำภู จ.หนองบัวลำภู

แบบ กอ๑

ลำดับ ที่	โครงการ/กิจกรรม	วัตถุประสงค์	เป้าหมาย (ผลผลิตโครงการ)	งบประมาณและที่ผ่านมา						ตัวชี้วัด (KPI)	ผลลัพธ์ที่คาดว่าจะได้รับ	หน่วยงาน ที่รับผิดชอบ
				ปี พ.ศ. ๒๕๖๑ (บาท)	ปี พ.ศ.๒๕๖๒ (บาท)	ปี พ.ศ.๒๕๖๓ (บาท)	ปี พ.ศ.๒๕๖๔ (บาท)	ปี พ.ศ.๒๕๖๕ (บาท)	รวม			
๔๔	โครงการขยายเขตไฟฟ้า ในพื้นที่ หมู่ที่ ๓๐ (หมู่ที่ ๓๐)	เพื่อขยายเขตไฟฟ้าให้เพียงพอกับความต้องการของประชาชน	พื้นที่ หมู่ที่ ๓๐	๓๐๐,๐๐๐.๐๐					ร้อยละ ๘๐ มีไฟฟ้าใช้อย่างเพียงพอ	มีการขยายเขตไฟฟ้า ในพื้นที่ หมู่ที่ ๓๐	กองช่าง	
๔๕	โครงการจัดซื้อถังกรองน้ำสำหรับค้มน้ำบ้านเกิดบ้านเกิดให้พร้อมอุปกรณ์ (ม.๖)	จัดซื้อถังกรองน้ำสำหรับค้มน้ำบ้านเกิดให้พร้อมอุปกรณ์	จัดซื้อถังกรองน้ำสำหรับค้มน้ำบ้านเกิดให้พร้อมอุปกรณ์ อุปกรณ์		๖๕,๐๐๐.๐๐				ประชาชนเกิดความพึงพอใจเพิ่มขึ้นร้อยละ ๘๐	จัดซื้อถังกรองน้ำสำหรับค้มน้ำบ้านเกิดให้พร้อมอุปกรณ์	กองช่าง	
๔๖	โครงการก่อสร้างอาคารศูนย์เด็กเล็กบ้านห้วยเตี	เพื่อก่อสร้างอาคารศูนย์เด็กเล็กบ้านห้วยเตี	ศูนย์พัฒนาเด็กเล็กบ้านห้วยเตี		๒,๐๐๐,๐๐๐.๐๐				จำนวนเด็กเล็กมีจำนวนเพิ่มมากขึ้น	มีการก่อสร้างอาคารศูนย์เด็กเล็กบ้านห้วยเตี	กองการศึกษา	
๔๗	โครงการก่อสร้างถนนทางเข้าสู่ศูนย์พัฒนาเด็กเล็กบ้านถ้ำกลองเพล	เพื่อก่อสร้างถนนทางเข้าสู่ศูนย์พัฒนาเด็กเล็กบ้านถ้ำกลองเพล	ศูนย์พัฒนาเด็กเล็กบ้านถ้ำกลองเพล		๒๐๐,๐๐๐.๐๐				ประชาชนทั่วไปมีความพึงพอใจ	มีการก่อสร้างถนนทางเข้าสู่ศูนย์พัฒนาเด็กเล็กบ้านถ้ำกลองเพล	กองการศึกษา	
๔๘	โครงการจัดซื้อวัสดุเพื่อก่อสร้างบ้านผู้ยากไร้	เพื่อช่วยเหลือประชาชนผู้ยากไร้ในด้านโนนทัน	ประชาชนตำบลโนนทัน	๓๐๐,๐๐๐.๐๐	๓๐๐,๐๐๐.๐๐	๓๐๐,๐๐๐.๐๐	๓๐๐,๐๐๐.๐๐	๓๐๐,๐๐๐.๐๐	ผู้ยากไร้มีความพึงพอใจ	เพื่อช่วยเหลือประชาชนผู้ยากไร้ในด้านโนนทัน	กองช่าง	

รายละเอียดโครงการพัฒนา

แผนพัฒนาท้องถิ่น พ.ศ. ๒๕๖๑ - ๒๕๖๕

อปท. โนนทัน เมืองหนองบัวลำภู จ.หนองบัวลำภู

แบบ ร.๐๑

ลำดับ ที่	โครงการ/กิจกรรม	วัตถุประสงค์	เป้าหมาย (ผลผลิตโครงการ)	งบประมาณและที่ผ่านมา					ตัวชี้วัด (KPI)	ผลลัพธ์ที่คาดหวัง จะได้รับ	หน่วยงาน ที่รับผิดชอบ
				ปี พ.ศ. ๒๕๖๑ (บาท)	ปี พ.ศ. ๒๕๖๒ (บาท)	ปี พ.ศ. ๒๕๖๓ (บาท)	ปี พ.ศ. ๒๕๖๔ (บาท)	ปี พ.ศ. ๒๕๖๕ (บาท)			
๕๔	โครงการปรับปรุง สำนักงาน(กองช่าง)	เพื่อขยายพื้นที่ใน การปฏิบัติงานให้ เหมาะสมกับปริมาณ งาน	ปรับปรุงห้องน้ำ ภายในกองช่างให้ เป็นห้อง ปฏิบัติงาน			๓๐,๐๐๐.๐๐	๓๐,๐๐๐.๐๐		ประชาชน, พนักงานกอง ช่างมีความพึง พอใจ	เพื่อขยายพื้นที่ใน การปฏิบัติงานให้ เหมาะสมกับ ปริมาณงาน	กองช่าง
๕๕	โครงการก่อสร้าง ห้องประชุมองค์การ บริหารส่วนตำบล โนนทัน	เพื่อบริการประชาชน ในการติดต่อ ประสานงาน	ประชาชนทั่วไป ,พนักงาน			๒,๐๐๐,๐๐๐.๐๐	๒,๐๐๐,๐๐๐.๐๐	๒,๐๐๐,๐๐๐.๐๐	พื้นที่ในการ ปฏิบัติงานเพิ่ม มากกว่าเดิม	มีการก่อสร้าง สำนักงานอบต. โนนทันรองรับ ประชาชนเพื่อมา ติดต่อ ประสานงานต่างๆ	กองช่าง
๕๖	โครงการก่อสร้าง อาคารอเนกประสงค์	เพื่อเป็นสถานที่ใน การประกอบ กิจกรรมต่างๆของ ชุมชน	ประชาชนทั่วไป			๓,๕๐๐,๐๐๐.๐๐	๓,๕๐๐,๐๐๐.๐๐	๓,๕๐๐,๐๐๐.๐๐	มีอาคาร อเนกประสงค์ เพื่อรองรับงาน กิจกรรมต่างๆ เพิ่มมากขึ้น	มีการก่อสร้าง อาคาร อเนกประสงค์	กองช่าง
๕๗	โครงการก่อสร้าง ห้องน้ำ สนง. อบต. โนนทัน	เพื่อความ สะอาดสุขภาพกรณี ประชาชนมาติดต่อ ประสานงานกับ อบต.โนนทัน	ประชาชนทั่วไป ,พนักงาน			๒๕๐,๐๐๐.๐๐	๒๕๐,๐๐๐.๐๐	๒๕๐,๐๐๐.๐๐	ประชาชนทั่วไป, เจ้าหน้าที่และ พนักงานประจำ องค์การบริหาร ส่วนตำบลโนน ทันเกิดความพึง พอใจ	มีการก่อสร้าง ห้องน้ำ สนง. อบต.โนนทัน	กองช่าง

รายละเอียดโครงการพัฒนา

แผนพัฒนาท้องถิ่น พ.ศ. ๒๕๖๑ - ๒๕๖๕

อบค.โนนทัน เมืองหนองบัวลำภู จ.หนองบัวลำภู

แบบ No๑

ลำดับ ที่	โครงการ/กิจกรรม	วัตถุประสงค์	เป้าหมาย (ผลผลิตโครงการ)	งบประมาณและที่ผ่านมา					ตัวชี้วัด (KPI)	ผลลัพธ์ที่คาดหวัง จะได้รับ	หน่วยงาน ที่รับผิดชอบ
				ปี พ.ศ. ๒๕๖๑ (บาท)	ปี พ.ศ. ๒๕๖๒ (บาท)	ปี พ.ศ. ๒๕๖๓ (บาท)	ปี พ.ศ. ๒๕๖๔ (บาท)	ปี พ.ศ. ๒๕๖๕ (บาท)			
๕๘	โครงการก่อสร้างศูนย์เรียนรู้แหล่งท่องเที่ยวระดับโมบิตัน	เพื่อบริการและให้ความรู้เกี่ยวกับแหล่งท่องเที่ยว	ประชาชนทั่วไป			๒,๐๐๐,๐๐๐.๐๐	๒,๐๐๐,๐๐๐.๐๐	๒,๐๐๐,๐๐๐.๐๐	มีการก่อสร้างศูนย์เรียนรู้แหล่งท่องเที่ยวระดับโมบิตัน	มีการก่อสร้างศูนย์เรียนรู้แหล่งท่องเที่ยวระดับโมบิตัน	กองช่าง
๕๙	โครงการปรับปรุงห้องจำหน่ายบัตร	เพื่อปรับปรุงห้องจำหน่ายบัตร	ห้องจำหน่ายบัตร			๑๐๐,๐๐๐.๐๐	๑๐๐,๐๐๐.๐๐	๑๐๐,๐๐๐.๐๐	เพิ่มความสะอาดสวยงามในการติดต่อซื้อบัตรเข้าชมแหล่งท่องเที่ยวมากขึ้น	มีการปรับปรุงห้องจำหน่ายบัตร	กองช่าง
๖๐	โครงการก่อสร้างร้านค้าจำหน่ายสินค้า	เพื่อก่อสร้างร้านค้าจำหน่ายสินค้า	ร้านค้าจำหน่ายสินค้า			๑๐๐,๐๐๐.๐๐	๑๐๐,๐๐๐.๐๐	๑๐๐,๐๐๐.๐๐	นักท่องเที่ยวก่อสร้างเกิดความพึงพอใจ	มีการก่อสร้างร้านค้าจำหน่ายสินค้าบริเวณแหล่งท่องเที่ยวเพื่อใช้เป็นระเบียบเรียบร้อย	กองช่าง
๖๑	โครงการณดินเพื่อก่อสร้างศูนย์พัฒนาเด็กเล็กบ้านห้วยเดื่อ	เพื่อเตรียมพื้นที่ในการก่อสร้างศูนย์พัฒนาเด็กเล็กบ้านห้วยเดื่อ	เด็กเล็กชาวตำบลโนนทัน			๑๐๐,๐๐๐.๐๐	๑๐๐,๐๐๐.๐๐	๑๐๐,๐๐๐.๐๐	ประชาชนชาวตำบลโนนทันเกิดความพึงพอใจ	มีการณดินเพื่อเตรียมก่อสร้างศูนย์พัฒนาเด็กเล็กบ้านห้วยเดื่อ	กองการศึกษา

รายละเอียดโครงการพัฒนา

แผนพัฒนาท้องถิ่น พ.ศ. ๒๕๖๑ - ๒๕๖๕

อบต.โนนทัน เมืองหนองบัวลำภู จ.หนองบัวลำภู

แบบ ร.๑๖

ลำดับ ที่	โครงการ/กิจกรรม	วัตถุประสงค์	เป้าหมาย (ผลผลิตโครงการ)	งบประมาณและที่พัฒนา					ตัวชี้วัด (KPI)	ผลลัพธ์ที่คาดว่าจะได้รับ	หน่วยงาน ที่รับผิดชอบ
				ปี พ.ศ. ๒๕๖๓ (บาท)	ปี พ.ศ.๒๕๖๒ (บาท)	ปี พ.ศ.๒๕๖๓ (บาท)	ปี พ.ศ.๒๕๖๔ (บาท)	ปี พ.ศ.๒๕๖๕ (บาท)			
๖๒	โครงการปรับปรุง ภูมิทัศน์หนองบัวได้ (เพื่อการอุปโภค- บริโภค)	เพื่อปรับปรุงภูมิ ทัศน์หนองบัวได้ (เพื่อการอุปโภค- บริโภค)	ประชาชนใน ตำบลโนนทัน		๕,๐๐๐,๐๐๐.๐๐				ประชาชนตำบล โนนทันได้รับ ความพึงพอใจ	มีการปรับปรุงภูมิ ทัศน์หนองบัวได้ (เพื่อการอุปโภค- บริโภค)	กองช่าง
๖๓	โครงการก่อสร้าง ถนนลาดยางวัดถ้ำ น้ำทิพย์ ม.๗	เพื่อการคมนาคมที่ ทั่วถึง	ถนนลาดยางวัด ถ้ำน้ำทิพย์ ม.๗		๕,๐๐๐,๐๐๐.๐๐			ประชาชนมี ถนนที่ใช้ในการ คมนาคมดีขึ้น	เพื่อการคมนาคม ที่ทั่วถึง	เพื่อการคมนาคม ที่ทั่วถึง	กองช่าง
๖๔	โครงการก่อสร้าง ถนนลาดยางวัดถ้ำ น้ำทิพย์ ม.๗	เพื่อการคมนาคมที่ ทั่วถึง	ถนนลาดยางวัด ถ้ำน้ำทิพย์ ม.๗		๕,๐๐๐,๐๐๐.๐๐			ประชาชนมี ถนนที่ใช้ในการ คมนาคมดีขึ้น	เพื่อการคมนาคม ที่ทั่วถึง	เพื่อการคมนาคม ที่ทั่วถึง	กองช่าง
๖๕	โครงการก่อสร้าง รางระบายน้ำศูนย์ พัฒนาเด็กเล็กบ้าน ถ้ำกลองเพล	เพื่อก่อสร้างราง ระบายน้ำศูนย์พัฒนา เด็กเล็กบ้านถ้ำกลอง เพล	ศูนย์พัฒนาเด็ก เล็กบ้านถ้ำกลอง เพล		๑๕๐,๐๐๐.๐๐			ประชาชนทั่วไป มีความพึงพอใจ	มีก่อสร้างราง ระบายน้ำศูนย์ พัฒนาเด็กเล็ก บ้านถ้ำกลองเพล	มีก่อสร้างราง ระบายน้ำศูนย์ พัฒนาเด็กเล็ก บ้านถ้ำกลองเพล	กอง การศึกษา
๖๖	โครงการถนน ลำเลียงสินค้า ทางการเกษตร สาย คุ้มที่ ๑๔-นา วน จันทรมนตรี หมู่ ที่ ๑	เพื่อการคมนาคมที่ ทั่วถึง	ถนนลำเลียง สินค้าทาง ทางการเกษตร สาย คุ้มที่ ๑๔-นา วน จันทรมนตรี หมู่ที่ ๑		๑๐๐,๐๐๐.๐๐			ประชาชนทั่วไป ได้รับการ คมนาคมและ สะดวกสบายที่ดี เพิ่มมากขึ้น	ถนนลำเลียง สินค้าทาง ทางการเกษตร สาย คุ้มที่ ๑๔-นา วน จันทรมนตรี หมู่ที่ ๑	ถนนลำเลียง สินค้าทาง ทางการเกษตร สาย คุ้มที่ ๑๔-นา วน จันทรมนตรี หมู่ที่ ๑	กองช่าง

รายละเอียดโครงการพัฒนา

แผนพัฒนาท้องถิ่น พ.ศ. ๒๕๖๑ - ๒๕๖๕

อบค.โพนทัน เมืองหนองบัวลำภู จ.หนองบัวลำภู

แบบ ก.๑๖

ลำดับ ที่	โครงการ/กิจกรรม	วัตถุประสงค์	เป้าหมาย (ผลผลิตโครงการ)	งบประมาณและที่ผ่านมา					ตัวชี้วัด (KPI)	ผลลัพธ์ที่คาดว่าจะได้รับ	หน่วยงาน ที่รับผิดชอบ
				ปี พ.ศ. ๒๕๖๑ (บาท)	ปี พ.ศ.๒๕๖๒ (บาท)	ปี พ.ศ.๒๕๖๓ (บาท)	ปี พ.ศ.๒๕๖๔ (บาท)	ปี พ.ศ.๒๕๖๕ (บาท)			
๖๗	โครงการถนน ลำเลียงสินค้า ทางการเกษตร สาย นายสายันต์ จำปา เทศ หมู่ที่ ๓	เพื่อการคมนาคมที่ ทั่วถึง	ถนนลำเลียง สินค้าทาง การเกษตร สาย นายสายันต์ จำปาเทศ			๕๐๐,๐๐๐.๐๐			ประชาชนทั่วไป ได้รับการ คมนาคมและ สะดวกสบายที่ดี เพิ่มมากขึ้น	ถนนลำเลียง สินค้าทาง การเกษตร สาย นายสายันต์ จำปา เทศ	กองช่าง
๖๘	โครงการถนน ลำเลียงสินค้า ทางการเกษตร สาย พี ซี แรมซ์ - นา นายบุญ ดาวัน หมู่ที่ ๓	เพื่อการคมนาคมที่ ทั่วถึง	ถนนลำเลียง สินค้าทาง การเกษตร สาย พี ซี แรมซ์ - นา นายบุญ ดาวัน			๒๐๐,๐๐๐.๐๐			ประชาชนทั่วไป ได้รับการ คมนาคมและ สะดวกสบายที่ดี เพิ่มมากขึ้น	ถนนลำเลียง สินค้าทาง การเกษตร สาย พี ซี แรมซ์ - นา นายบุญ ดาวัน	กองช่าง
๖๙	โครงการซ่อมแซม ถนนการเกษตร สาย ลำห้วยเตือตอสร้าง (โดยการลงหินคลุก) หมู่ที่ ๓	เพื่อการคมนาคมที่ ทั่วถึง	ซ่อมแซมถนน การเกษตร สาย ลำห้วยเตือ ตอสร้าง (โดย การลงหินคลุก)			๔๕๐,๐๐๐.๐๐			ประชาชนทั่วไป ได้รับการ คมนาคมและ สะดวกสบายที่ดี เพิ่มมากขึ้น	ซ่อมแซมถนน การเกษตร สาย ลำห้วยเตือ ตอสร้าง (โดย การลงหินคลุก)	กองช่าง
๗๐	โครงการก่อสร้าง ถนน คลส. สายบ้าน นายเหรียญทอง ภาดู สิงห์	เพื่อการคมนาคมที่ ทั่วถึง	ก่อสร้างถนน คลส. สายบ้าน นายเหรียญทอง ภาดูสิงห์			๓๐๐,๐๐๐.๐๐			ประชาชนทั่วไป ได้รับการ คมนาคมและ สะดวกสบายที่ดี เพิ่มมากขึ้น	ก่อสร้างถนน คลส. สายบ้าน นายเหรียญทอง ภาดูสิงห์	กองช่าง

รายละเอียดโครงการพัฒนา

แผนพัฒนาท้องถิ่น พ.ศ. ๒๕๖๑ - ๒๕๖๕

อบค.โนนทัน เมืองหนองบัวลำภู จ.หนองบัวลำภู

แบบ กอ๓

ลำดับ ที่	โครงการ/กิจกรรม	วัตถุประสงค์	เป้าหมาย (ผลผลิตโครงการ)	งบประมาณและที่ผ่านมา					ตัวชี้วัด (KPI)	แหล่งที่มา จะได้รับ	หน่วยงาน ที่รับผิดชอบ
				ปี พ.ศ. ๒๕๖๑ (บาท)	ปี พ.ศ.๒๕๖๒ (บาท)	ปี พ.ศ.๒๕๖๓ (บาท)	ปี พ.ศ.๒๕๖๔ (บาท)	ปี พ.ศ.๒๕๖๕ (บาท)			
๗๖	โครงการขยายเขตไฟฟ้าเพื่อการเกษตร (หนองบัวลำภู หมู่ที่ ๓ หมู่ที่ ๓)	เพื่อขยายเขตไฟฟ้าเพื่อการเกษตร (หนองบัวลำภู หมู่ที่ ๓ หมู่ที่ ๓)	ขยายเขตไฟฟ้าเพื่อการเกษตร (หนองบัวลำภู)		๓๐๐,๐๐๐.๐๐				ประชาชนได้ใช้ไฟฟ้าอย่างเพียงพอ	ขยายเขตไฟฟ้าเพื่อการเกษตร (หนองบัวลำภู)	กองช่าง
๗๗	โครงการขยายสะพานลำห้วยเตือ หมู่ที่ ๓	เพื่อการคมนาคมที่ทั่วถึง	สะพานลำห้วยเตือ (ม.๓-พิชิตแรนซ์)			๑,๓๕๐,๐๐๐.๐๐			ประชาชนทั่วไปได้รับการคมนาคมและสะดวกสบายที่ตีเพิ่มมากขึ้น	ขยายสะพานลำห้วยเตือ (ม.๓-พิชิตแรนซ์)	กองช่าง
๗๘	โครงการก่อสร้างร่องระบายน้ำภายในหมู่บ้านหมู่ที่ ๓	เพื่อการระบายน้ำที่ดี	ร่องระบายน้ำภายในหมู่บ้าน			๕๐๐,๐๐๐.๐๐			ร้อยละ ๘๐ ลดปัญหาการระบายของน้ำในชุมชน	ร่องระบายน้ำภายในหมู่บ้าน หมู่ที่ ๓	กองช่าง
๗๙	โครงการขยายเขตไฟฟ้าส่องสว่างทางหลวงถนนทางหลวงหมายเลข ๒๓๐ (หมู่ที่ ๑)	เพื่อประชาชนจะได้มีไฟฟ้าใช้อย่างเพียงพอ	ขยายเขตไฟฟ้าส่องสว่างทางหลวงถนนทางหลวงหมายเลข ๒๓๐			๑,๐๐๐,๐๐๐.๐๐			ประชาชนได้ใช้ไฟฟ้าอย่างเพียงพอ	ขยายเขตไฟฟ้าส่องสว่างทางหลวงถนนทางหลวงหมายเลข ๒๓๐	กองช่าง
๘๐	โครงการพัฒนาเพิ่มศักยภาพสมาชิก อบพร. (หมู่ที่ ๓)	เพื่อเพิ่มศักยภาพสมาชิก อบพร.	อบพร. ดำเนินพื้นที่			๒๐๐,๐๐๐.๐๐			ร้อยละ ๘๐ อบรมเพิ่มศักยภาพสมาชิก อบพร. (หมู่ที่ ๓)	เพื่อเพิ่มศักยภาพสมาชิก อบพร.	กองช่าง

รายละเอียดโครงการพัฒนา

แผนพัฒนาท้องถิ่น พ.ศ. ๒๕๖๑ - ๒๕๖๕

อปท. โนนทัน เมืองหนองบัวลำภู จ.หนองบัวลำภู

แบบ No๑

ลำดับ ที่	โครงการ/กิจกรรม	วัตถุประสงค์	เป้าหมาย (ผลผลิตโครงการ)	งบประมาณและที่ผ่านมา					ตัวชี้วัด (KPI)	ผลลัพธ์ที่คาดว่าจะได้รับ	หน่วยงาน รับผิดชอบ
				ปี พ.ศ. ๒๕๖๑ (บาท)	ปี พ.ศ. ๒๕๖๒ (บาท)	ปี พ.ศ. ๒๕๖๓ (บาท)	ปี พ.ศ. ๒๕๖๔ (บาท)	ปี พ.ศ. ๒๕๖๕ (บาท)			
๓๖	โครงการต่อเติม ศาลากลางบ้าน บ้าน โนนทอง (หมู่ที่ ๒)	เพื่อต่อเติมศาลา กลางบ้าน บ้านโนน ทอง หมู่ที่ ๒	ศาลากลางบ้าน บ้านโนนทอง หมู่ที่ ๒			๕๕๐,๐๐๐.๐๐			ศาลากลางบ้าน มีขนาดกว้าง กว่าเดิม	มีการต่อเติม ศาลากลางบ้าน บ้านโนนทอง หมู่ ที่ ๒	กองช่าง
๓๗	โครงการก่อสร้าง อาคารกลุ่มโนนทัน ยางทอง (หมู่ที่ ๒)	เพื่อก่อสร้างอาคาร กลุ่มโนนทันยางทอง หมู่ที่ ๒	ก่อสร้างอาคาร กลุ่มโนนทันยาง ทอง หมู่ที่ ๒			๖๕๐,๐๐๐.๐๐			ประชาชนจะได้ มีพื้นที่ในการ บริหารจัดการกลุ่ม เพิ่มมากขึ้น	มีการก่อสร้าง อาคารกลุ่มโนน ทันยางทอง หมู่ที่ ๒	กองช่าง
๓๘	โครงการลงทุนปลูก ถนนการเกษตรหลัง วัดไปถึงเข้าบ้าน โค้งสวรรค์ หมู่ที่ ๒	เพื่อการคมนาคมที่ ทั่วถึง	ถนนการเกษตร หลังวัดไปถึงป่า เข้าบ้านโค้งสวรรค์ หมู่ที่ ๒			๓,๑๐๐,๐๐๐.๐๐			ประชาชนทั่วไป ได้รับการ คมนาคมและ สะดวกสบายที่ดี เพิ่มมากขึ้น	มีการลงทุนปลูก ถนนการเกษตร หลังวัดไปถึงป่า เข้าบ้านโค้งสวรรค์ หมู่ที่ ๒	กองช่าง
๓๙	โครงการลงทุนคอนกรีต โรงปุ๋ยหมู่ที่ ๑ ต. โนนทัน (กลุ่มปุ๋ย อินทรีย์บ้านโนน ทัน) หมู่ที่ ๒	คอนกรีตโรงปุ๋ยหมู่ที่ ๑ ต.โนนทัน (กลุ่ม ปุ๋ยอินทรีย์บ้านโนน ทัน) หมู่ที่ ๒	โรงปุ๋ยหมู่ที่ ๑ ต. โนนทัน (กลุ่มปุ๋ย อินทรีย์บ้านโนน ทัน) หมู่ที่ ๒			๕๐,๐๐๐.๐๐			ประชาชนทั่วไป ได้รับการ คมนาคมและ สะดวกสบายที่ดี เพิ่มมากขึ้น	มีการลงทุนคอนกรีต โรงปุ๋ยหมู่ที่ ๑ ต. โนนทัน (กลุ่มปุ๋ย อินทรีย์บ้านโนน ทัน) หมู่ที่ ๒	กองช่าง
๔๐	โครงการขยายเขต ไฟฟ้าขอยนายสุวีร์ อรรคชาติ หมู่ที่ ๒	เพื่อประชาชนจะได้มี ไฟฟ้าใช้อย่างเพียงพอ	ขอยนายสุวีร์ อรรคชาติ หมู่ที่ ๒			๓๐๐,๐๐๐.๐๐			ประชาชนจะได้ใช้ ไฟฟ้าอย่าง เพียงพอ	มีการขยายเขต ไฟฟ้าขอยนาย สุวีร์ อรรคชาติ หมู่ที่ ๒	กองช่าง

รายละเอียดโครงการพัฒนา

แผนพัฒนาท้องถิ่น พ.ศ. ๒๕๖๑ - ๒๕๖๕

อปท. โนนทัน เมืองหนองบัวลำภู จ.หนองบัวลำภู

แบบ สอ๓

ลำดับ ที่	โครงการ/กิจกรรม	วัตถุประสงค์	เป้าหมาย (ผลผลิตโครงการ)	งบประมาณและที่ผ่านมา					ตัวชี้วัด (KPI)	ผลลัพธ์ที่คาดว่าจะได้รับ	หน่วยงาน ที่รับผิดชอบ
				ปี พ.ศ. ๒๕๖๑ (บาท)	ปี พ.ศ.๒๕๖๒ (บาท)	ปี พ.ศ.๒๕๖๓ (บาท)	ปี พ.ศ.๒๕๖๔ (บาท)	ปี พ.ศ.๒๕๖๕ (บาท)			
๔๑	โครงการก่อสร้าง ถนน คสล.ศาลา กลางบ้านเชื่อม หนองแวงกุดโสน (หมู่ที่ ๓)	เพื่อการคมนาคมที่ ทั่วถึง	ก่อสร้างถนน คสล.ศาลา กลางบ้านเชื่อม หนองแวงกุดโสน (หมู่ที่ ๓)			๒,๐๕๐,๐๐๐.๐๐			ประชาชนทั่วไป ได้รับการ คมนาคมและ สะดวกสบายที่ดี เพิ่มมากขึ้น	กองช่าง	
๔๒	โครงการจัดซื้อ เครื่องออกกำลังภายใน (หมู่ที่ ๓)	เพื่อส่งเสริมการออก กำลังภายใน	จัดซื้อเครื่องออก กำลังภายใน (หมู่ที่ ๓)			๑๐๐,๐๐๐.๐๐			ร้อยละ ๘๐ ของประชาชนมี การออกกำลังกาย เพิ่มขึ้น	กอง สาธารณสุข ฯ	
๔๓	โครงการขยายเขต ไฟฟ้าแรงต่ำ(ขอม ช้างโรงเหล็ก) (หมู่ที่ ๓)	เพื่อประชาชนจะได้มี ไฟฟ้าใช้อย่างเพียงพอ	ขยายเขตไฟฟ้า แรงต่ำ(ขอมช้าง โรงเหล็ก) (หมู่ที่ ๓)			๕๐,๐๐๐.๐๐			ประชาชนจะได้ใช้ ไฟฟ้าอย่าง เพียงพอ	กองช่าง	
๔๔	โครงการเปลี่ยนถัง กรองน้ำหมู่บ้าน (หมู่ที่ ๓)	เพื่อประชาชนจะได้ มีน้ำใช้อย่างเพียงพอ	เปลี่ยนถังพักน้ำ หมู่บ้าน (หมู่ที่ ๓)			๓๕๐,๐๐๐.๐๐			ประชาชนจะได้มี น้ำใช้อย่างเพียงพอ	กองช่าง	
๔๕	โครงการก่อสร้าง ถนน คสล.ขอมบ้าน นางประยอม คำแสน (หมู่ที่ ๔)	เพื่อการคมนาคมที่ ทั่วถึง	ก่อสร้าง ถนน คสล.ขอมบ้าน นางประยอม คำ แสน (หมู่ที่ ๔)			๓๐๐,๐๐๐.๐๐			ถนนมีสภาพดีขึ้น และสะดวกต่อการ คมนาคม	กองช่าง	

รายละเอียดโครงการพัฒนา

แผนพัฒนาท้องถิ่น พ.ศ. ๒๕๖๑ - ๒๕๖๕

อบต.โพนทัน เมืองหนองบัวลำภู จ.หนองบัวลำภู

แบบ ร.๑๐๖

ลำดับ ที่	โครงการ/กิจกรรม	วัตถุประสงค์	เป้าหมาย (ผลผลิตโครงการ)	งบประมาณและที่เข้ามา					ตัวชี้วัด (KPI)	ผลลัพธ์ที่คาดหวัง จะได้รับ	หน่วยงาน ที่รับผิดชอบ
				ปี พ.ศ. ๒๕๖๑ (บาท)	ปี พ.ศ.๒๕๖๒ (บาท)	ปี พ.ศ.๒๕๖๓ (บาท)	ปี พ.ศ.๒๕๖๔ (บาท)	ปี พ.ศ.๒๕๖๕ (บาท)			
๔๖	โครงการรื้อระบบ น้ำ ขอบ้านนาย พุดตา เดชกุล - ขอย้ายหมู่บ้านไป ทางบ้านหนองบัว เหนือ (หมู่ที่ ๔)	เพื่อการระบายน้ำที่ดี	รื้อระบบน้ำ ขอย้ายนาย พุดตา เดชกุล - ขอย้ายหมู่บ้าน ไปทางบ้าน หนองบัวเหนือ (หมู่ที่ ๔)	๕๐๐,๐๐๐.๐๐					ประชาชนทั่วไป มีความพึงพอใจ ในการระบาย ของน้ำ	กองช่าง	
๔๗	โครงการขยายเขต ไฟฟ้าเพื่อการเกษตร สายวัดถ้ำหมากนาง - ภูเขาเพ (หมู่ที่ ๔)	เพื่อขยายเขตไฟฟ้า เพื่อการเกษตร	ขยายเขตไฟฟ้า เพื่อการเกษตร สายวัดถ้ำหมาก นาง - ภูเขาเพ (หมู่ที่ ๔)	๖๐๐,๐๐๐.๐๐					ประชาชนได้ใช้ ไฟฟ้าอย่าง เพียงพอ	กองช่าง	
๔๘	โครงการขยายเขต ไฟฟ้าแรงต่ำ ชมนน ภูกลอย (หมู่ที่ ๕)	เพื่อขยายเขตไฟฟ้า เพื่อการเกษตร	ขยายเขตไฟฟ้า แรงต่ำ ชมนน ภูกลอย (หมู่ที่ ๕)	๑๐๐,๐๐๐.๐๐					ร้อยละ ๘๐ ประชาชนมี ไฟฟ้าใช้อย่าง เพียงพอ	กองช่าง	
๔๙	โครงการปรับปรุง ท่อกระจายน้ำ หมู่บ้าน (หมู่ที่ ๕)	เพื่อให้การ ประชาสัมพันธ์ ข้อมูลข่าวสารถึง ประชาชนทันต่อ เหตุการณ์	ปรับปรุงท่อ กระจายน้ำ หมู่บ้าน (หมู่ที่ ๕)	๑๐๐,๐๐๐.๐๐					ร้อยละ ๘๐ ได้รับข่าวสาร ทันต่อเหตุการณ์ เพิ่มมากขึ้น	กองช่าง	

รายละเอียดโครงการพัฒนา

แผนพัฒนาท้องถิ่น พ.ศ. ๒๕๖๑ - ๒๕๖๕

อบต.โนนทัน เมืองหนองบัวลำภู จ.หนองบัวลำภู

แบบ ส.๑๓

ลำดับ ที่	โครงการ/กิจกรรม	วัตถุประสงค์	เป้าหมาย (ผลผลิตโครงการ)	งบประมาณและที่ผ่านมา					ตัวชี้วัด (KPI)	แหล่งที่มาของ เงินอุดหนุน	หน่วยงาน ที่รับผิดชอบ
				ปี พ.ศ. ๒๕๖๓ (บาท)	ปี พ.ศ.๒๕๖๒ (บาท)	ปี พ.ศ.๒๕๖๑ (บาท)	ปี พ.ศ.๒๕๖๐ (บาท)	ปี พ.ศ.๒๕๖๕ (บาท)			
๙๐	โครงการซ่อมแซม ถนนลูกรังทุกสาย ภายในหมู่บ้าน (หมู่ที่ ๕)	เพื่อก่อสร้าง ถนน คสล. ให้ สะดวกสบายในการ คมนาคม	ถนนลูกรังทุก สายภายใน หมู่บ้าน (หมู่ที่ ๕)			๕๐๐,๐๐๐.๐๐			ร้อยละ ๘๐ ประชาชนเกิด การคมนาคมที่ รวดเร็วมากขึ้น (หมู่ที่ ๕)	มีการซ่อมแซม ถนนลูกรังทุก สายภายใน หมู่บ้าน (หมู่ที่ ๕)	กองช่าง
๙๑	โครงการลงหินคลุก โศกคามใต้ไปถึงไร่ นาชนิด ค้าคี่ (หมู่ที่ ๕)	เพื่อให้สะดวกสบาย ในการคมนาคม	ประชาชนชาว ตำบลโนนทัน			๕๐๐,๐๐๐.๐๐			ร้อยละ ๘๐ ประชาชนเกิด การคมนาคมที่ รวดเร็วมากขึ้น (หมู่ที่ ๕)	มีการซ่อมแซม ถนนลูกรังทุก สายภายใน หมู่บ้าน (หมู่ที่ ๕)	กองช่าง
๙๒	โครงการปรับปรุง ร่องระบายน้ำ ภายในหมู่บ้าน (หมู่ที่ ๖)	ประชาชนทั่วไป ความพึงพอใจในการ ระบายของน้ำ	ปรับปรุงร่อง ระบายน้ำภายใน หมู่บ้าน (หมู่ที่ ๖)			๕๐๐,๐๐๐.๐๐			ประชาชนทั่วไป มีความพึงพอใจ ในการระบาย ของน้ำ (หมู่ที่ ๖)	มีการปรับปรุง ร่องระบายน้ำ ภายในหมู่บ้าน (หมู่ที่ ๖)	กองช่าง
๙๓	โครงการก่อสร้าง ถนน คสล. สายฝั่ง ตะวันตกของ หมู่บ้านภูพานคำ (หมู่ที่ ๗)	เพื่อก่อสร้าง ถนน คสล. ให้ สะดวกสบายในการ คมนาคม	ถนนสายฝั่ง ตะวันตกของ หมู่บ้านภูพานคำ			๕๐๐,๐๐๐.๐๐			ร้อยละ ๘๐ ประชาชนเกิด การคมนาคมที่ รวดเร็วมากขึ้น (หมู่ที่ ๗)	มีการก่อสร้าง ถนน คสล. สาย ฝั่งตะวันตกของ หมู่บ้านภูพานคำ (หมู่ที่ ๗)	กองช่าง
๙๔	โครงการก่อสร้าง ถนน คสล. สายวัด ถ้ำน้ำทิพย์ (หมู่ที่ ๗)	เพื่อก่อสร้าง ถนน คสล. ให้ สะดวกสบายในการ คมนาคม	ถนนสายวัดถ้ำ น้ำทิพย์			๑,๕๐๐,๐๐๐.๐๐	๑,๕๐๐,๐๐๐.๐๐		ร้อยละ ๘๐ ประชาชนเกิด การคมนาคมที่ รวดเร็วมากขึ้น (หมู่ที่ ๗)	มีการก่อสร้าง ถนน คสล. ให้ สะดวกสบายใน การคมนาคม (หมู่ที่ ๗)	กองช่าง

รายละเอียดโครงการพัฒนา

แผนพัฒนาท้องถิ่น พ.ศ. ๒๕๖๑ - ๒๕๖๕

อศด. โบนัน เมืองหนองบัวลำภู จ.หนองบัวลำภู

แบบ Row

ลำดับ ที่	โครงการ/กิจกรรม	วัตถุประสงค์	เป้าหมาย (ผลผลิตโครงการ)	งบประมาณและที่ผ่านมา					ตัวชี้วัด (KPI)	ผลลัพธ์ที่คาดว่าจะได้รับ	หน่วยงาน ที่รับผิดชอบ
				ปี พ.ศ. ๒๕๖๑ (บาท)	ปี พ.ศ. ๒๕๖๒ (บาท)	ปี พ.ศ. ๒๕๖๓ (บาท)	ปี พ.ศ. ๒๕๖๔ (บาท)	ปี พ.ศ. ๒๕๖๕ (บาท)			
๔๕	โครงการก่อสร้าง ร่องระบายน้ำ สาย กลางบ้าน (หมู่ที่ ๘)	เพื่อการระบายน้ำที่ดี	ถนนเส้นกลาง หมู่บ้านหนองบัว เหนือ		๕๐๐,๐๐๐.๐๐				ร้อยละ ๘๐ ลด ปัญหาการ ระบายของน้ำ ในชุมชน	มีการก่อสร้าง ร่องระบายน้ำ สายกลางบ้าน (หมู่ที่ ๘)	กองช่าง
๔๖	โครงการก่อสร้าง ถนนลาดยาง เส้น ม.๘ - ม.๔ และ ม.๘ - ม.๕ (หมู่ที่ ๘)	เพื่อก่อสร้าง ถนน คสล. ให้ สะดวกสายในการ คมนาคม	ถนนหมู่ที่ ๘ หมู่ที่ ๔		๔,๕๐๐,๐๐๐.๐๐				ร้อยละ ๘๐ ประชาชนเกิด การคมนาคมที่ รวดเร็วมากขึ้น	มีการก่อสร้าง ถนนลาดยาง เส้น ม.๘ - ม.๔ และ ม.๘ - ม.๕ (หมู่ที่ ๘)	กองช่าง
๔๗	โครงการซ่อมแซม ถนนลูกรัง ทุก สายในพื้นที่ของ ม.๘ (หมู่ที่ ๘)	เพื่อซ่อมแซมถนน ลูกรังให้สะดวกสาย ในการคมนาคม	พื้นที่บริเวณหมู่ที่ ๘		๕๐๐,๐๐๐.๐๐				ร้อยละ ๘๐ ประชาชนเกิด การคมนาคมที่ รวดเร็วมากขึ้น	มีการซ่อมแซม ถนนลูกรัง ทุก สายในพื้นที่ของ ม.๘ (หมู่ที่ ๘)	กองช่าง
๔๘	โครงการซ่อมแซม ถนนลูกรัง ทุก สายในพื้นที่ของ ม.๘ (หมู่ที่ ๘)	เพื่อซ่อมแซมถนน ลูกรังให้สะดวกสาย ในการคมนาคม	พื้นที่บริเวณหมู่ที่ ๘		๕๐๐,๐๐๐.๐๐				ร้อยละ ๘๐ ประชาชนเกิด การคมนาคมที่ รวดเร็วมากขึ้น	มีการซ่อมแซม ถนนลูกรัง ทุก สายในพื้นที่ของ ม.๘ (หมู่ที่ ๘)	กองช่าง
๔๙	โครงการซ่อมแซม ถนนลูกรัง ทุก สายในพื้นที่ของ ม.๘ (หมู่ที่ ๘)	เพื่อซ่อมแซมถนน ลูกรังให้สะดวกสาย ในการคมนาคม	พื้นที่บริเวณหมู่ที่ ๘		๕๐๐,๐๐๐.๐๐				ร้อยละ ๘๐ ประชาชนเกิด การคมนาคมที่ รวดเร็วมากขึ้น	มีการซ่อมแซม ถนนลูกรัง ทุก สายในพื้นที่ของ ม.๘ (หมู่ที่ ๘)	กองช่าง

รายละเอียดโครงการพัฒนา

แผนพัฒนาท้องถิ่น พ.ศ. ๒๕๖๑ - ๒๕๖๕

อบค.โนนทัน เมืองหนองบัวลำภู จ.หนองบัวลำภู

แบบ กอ๑

ลำดับ ที่	โครงการ/กิจกรรม	วัตถุประสงค์	เป้าหมาย (ผลผลิตโครงการ)	งบประมาณและที่ผ่านมา					ตัวชี้วัด (KPI)	ผลลัพธ์ที่คาดว่าจะได้รับ	หน่วยงาน ที่รับผิดชอบ
				ปี พ.ศ. ๒๕๖๓ (บาท)	ปี พ.ศ.๒๕๖๒ (บาท)	ปี พ.ศ.๒๕๖๑ (บาท)	ปี พ.ศ.๒๕๖๐ (บาท)	ปี พ.ศ.๒๕๖๕ (บาท)			
๓๐๐	โครงการชุดลอกร่อง ระบายน้ำ (หน้า ร้านบิ๊กว่าง) (สาย ม.๘-ม.๒) (หมู่ที่ ๘)	เพื่อประชาชนทั่วไป มีความพึงพอใจใน การระบายของน้ำ	(หน้าร้านบิ๊กว่าง ก่อสร้าง Xสาย ม.๘-ม.๒)			๓๐๐,๐๐๐.๐๐			ร้อยละ ๘๐ ลด ปัญหาการ ระบายของน้ำ ในชุมชน	มีการชุดลอกร่อง ระบายน้ำ (หน้า ร้านบิ๊กว่าง ก่อสร้าง) (สาย ม.๘-ม.๒)	กองช่าง
๓๐๑	โครงการ ถนนลาดยาง ขอบ ปูอิฐหินรี ประมาณ ๕๐๐ ม. (หมู่ที่ ๙)	เพื่อการคมนาคมที่ สะดวกสบาย	โรงเรียนวิภา หมู่ที่ ๙			๘๐๐,๐๐๐.๐๐			ร้อยละ ๘๐ ประชาชนเกิด การคมนาคมที่ รวดเร็วมากขึ้น	มีการก่อสร้าง ถนนลาดยาง ขอบปูอิฐหินรี ประมาณ ๕๐๐ ม. (หมู่ที่ ๙)	กองช่าง
๓๐๒	โครงการขยายเขต ประปา ขอบปู อิฐหินรี- หมู่ที่ ๓ (หมู่ที่ ๙)	เพื่อให้ประชาชนได้ มีน้ำใช้อย่างเพียงพอ	ขอบปูอิฐหินรี และแยกพิชัย แลนด์ (หมู่ที่ ๙)			๒๐๐,๐๐๐.๐๐			ร้อยละ ๘๐ ประชาชนมีน้ำ ใช้อย่างเพียงพอ	มีการขยายเขต ประปา ขอบปู อิฐหินรีและ แยกพิชัยแลนด์ (หมู่ที่ ๙)	กองช่าง
๓๐๓	โครงการขยายเขต ไฟฟ้าส่องสว่างสาย หลังวัดอุทุมพรพิชัย (หมู่ที่ ๙)	เพื่อประชาชนจะได้มี ไฟฟ้าใช้อย่างเพียงพอ	สายหลังวัด อุทุมพรพิชัย (หมู่ที่ ๙)			๒๐๐,๐๐๐.๐๐			ร้อยละ ๘๐ ประชาชนเกิด การใช้ไฟฟ้า อย่างเพียงพอ	มีการขยายเขต ไฟฟ้าส่องสว่าง สายหลังวัด อุทุมพรพิชัย (หมู่ ที่ ๙)	กองช่าง

รายละเอียดโครงการพัฒนา

แผนพัฒนาท้องถิ่น พ.ศ. ๒๕๖๑ - ๒๕๖๕

อบต.โนนทัน เมืองหนองบัวลำภู จ.หนองบัวลำภู

แบบ กอ๓

ลำดับ ที่	โครงการ/กิจกรรม	วัตถุประสงค์	เป้าหมาย (ผลผลิตโครงการ)	งบประมาณและที่ผ่านมา					ตัวชี้วัด (KPI)	ผลลัพธ์ที่คาดว่าจะได้รับ	หน่วยงาน ที่รับผิดชอบ
				ปี พ.ศ. ๒๕๖๑ (บาท)	ปี พ.ศ. ๒๕๖๒ (บาท)	ปี พ.ศ. ๒๕๖๓ (บาท)	ปี พ.ศ. ๒๕๖๔ (บาท)	ปี พ.ศ. ๒๕๖๕ (บาท)			
๑๐๔	โครงการซ่อมแซมถนน คลส. เสน ขอบ้านนายถวิล ศรีชาทุม (หมู่ที่ ๙)	เพื่อก่อสร้าง ถนน คลส. ให้ สะดวกสบายในการคมนาคม	ซ่อมแซมถนน คลส. เสน ขอบ้านนายถวิล ศรีชาทุม (หมู่ที่ ๙)		๕๐๐,๐๐๐.๐๐				ร้อยละ ๘๐ ประชาชนเกิด ความความที่รวดเร็วมากขึ้น	มีการซ่อมแซม ถนน คลส. เสน ขอบ้านนายถวิล ศรีชาทุม (หมู่ที่ ๙)	กองช่าง
๑๐๕	โครงการก่อสร้าง ถนน คลส. สายหลังวัดอุทุมพรพิชัย (หมู่ที่ ๙)	เพื่อก่อสร้าง ถนน คลส. ให้ สะดวกสบายในการคมนาคม	สายหลังวัดอุทุมพรพิชัย (หมู่ที่ ๙)			๑,๐๐๐,๐๐๐.๐๐			ร้อยละ ๘๐ ประชาชนเกิด ความความที่รวดเร็วมากขึ้น	การก่อสร้างถนน คลส. สายหลังวัดอุทุมพรพิชัย (หมู่ที่ ๙)	กองช่าง
๑๐๖	โครงการก่อสร้างรางระบายน้ำในพื้นที่ หมู่ที่ ๑๐ (หมู่ที่ ๑๐)	เพื่อแก้ไขปัญหาการระบายน้ำ	พื้นที่ หมู่ที่ ๑๐			๕๐๐,๐๐๐.๐๐			ร้อยละ ๘๐ ลด ปัญหาการระบายของน้ำในชุมชน	มีการก่อสร้างรางระบายน้ำในพื้นที่ หมู่ที่ ๑๐	กองช่าง
๑๐๗	โครงการก่อสร้างสำนักงานองค์การบริหารส่วนตำบลโนนทัน	เพื่อก่อสร้างสำนักงานองค์การบริหารส่วนตำบลโนนทัน	องค์การบริหารส่วนตำบลโนนทัน		๕,๐๐๐,๐๐๐.๐๐				สถานที่การปฏิบัติงานเพียงพอการรองรับ ประชาชนทั่วไป	มีการก่อสร้างสำนักงาน องค์การบริหารส่วนตำบลโนนทัน	กองช่าง
๑๐๘	โครงการเปลี่ยนเพื่อการเกษตรภายในตำบลโนนทัน	เพื่อเปลี่ยนเพื่อ การเกษตรภายใน ตำบลโนนทัน	ตำบลโนนทัน		๕๐๐,๐๐๐.๐๐				ร้อยละ ๘๐ ประชาชนเกิด ความความที่รวดเร็วมากขึ้น	มีการเปลี่ยนถนน เพื่อการเกษตร ภายในตำบลโนนทัน	กองช่าง

รายละเอียดโครงการพัฒนา

แผนพัฒนาท้องถิ่น พ.ศ. ๒๕๖๑ - ๒๕๖๔

อบต.โนนทัน เมืองหนองบัวลำภู จ.หนองบัวลำภู

แบบ ก๑๑

ลำดับ ที่	โครงการ/กิจกรรม	วัตถุประสงค์	เป้าหมาย (ผลผลิตโครงการ)	งบประมาณและที่ผ่านมา					ตัวชี้วัด (KPI)	ผลลัพธ์ที่คาดว่าจะได้รับ	หน่วยงาน ที่รับผิดชอบ
				ปี พ.ศ. ๒๕๖๑ (บาท)	ปี พ.ศ.๒๕๖๒ (บาท)	ปี พ.ศ.๒๕๖๓ (บาท)	ปี พ.ศ.๒๕๖๔ (บาท)	ปี พ.ศ.๒๕๖๕ (บาท)			
๑๐๙	โครงการก่อสร้าง ถนน คลส.ที่ซอย รักษาการ หมู่ที่ ๑ (ม.๑)	เพื่อก่อสร้างถนน คลส.ที่ซอยรักษาการ หมู่ที่ ๑	ก่อสร้างถนนซอย รักษาการ หมู่ที่ ๑	๓๐๐,๐๐๐.๐๐ (บาท)	๓๐๐,๐๐๐.๐๐	๓๐๐,๐๐๐.๐๐			ประชาชนเกิด ความพึงพอใจ เพิ่มขึ้นร้อยละ ๘๐	มีการก่อสร้าง ถนน คลส.ที่ซอย รักษาการ หมู่ที่ ๑	กองช่าง
๑๑๐	โครงการขยายเขต ไฟฟ้าแรงต่ำเพื่อ การเกษตร ซอย เศรษฐกิจหนองเพียง (ม.๔)	เพื่อขยายเขตไฟฟ้า แรงต่ำเพื่อ การเกษตร ซอย เศรษฐกิจหนองเพียง	ขยายเขตไฟฟ้า แรงต่ำเพื่อ การเกษตร ซอย เศรษฐกิจหนองเพียง	๑๘๐,๐๐๐.๐๐	๑๘๐,๐๐๐.๐๐	๑๘๐,๐๐๐.๐๐			ประชาชนเกิด ความพึงพอใจ เพิ่มขึ้นร้อยละ ๘๐	มีการขยายเขต ไฟฟ้าแรงต่ำเพื่อ การเกษตร ซอย เศรษฐกิจหนองเพียง	กองช่าง
๑๑๑	โครงการขยายถนน ลำเลียงทาง การเกษตรห้วยเตี๋ย คอนล่าง(ลำห้วย แค้น) (ม.๑)	เพื่อขยายถนน ลำเลียงทาง การเกษตรห้วยเตี๋ย คอนล่าง(ลำห้วย แค้น) (ม.๑)	ขยายถนน ลำเลียงทาง การเกษตรห้วย เตี๋ยคอนล่าง(ลำ ห้วยแค้น) (ม.๑)	๓๐๐,๐๐๐.๐๐	๓๐๐,๐๐๐.๐๐	๓๐๐,๐๐๐.๐๐			ประชาชนเกิด ความพึงพอใจ เพิ่มขึ้นร้อยละ ๘๐	มีการขยายถนน ลำเลียงทาง การเกษตรห้วย เตี๋ยคอนล่าง(ลำ ห้วยแค้น) (ม.๑)	กองช่าง
๑๑๒	โครงการก่อสร้าง ถนน คลส.สายชุมชน เกษตรน้ำลอด(ม.๑)	เพื่อก่อสร้างถนน คลส.สายชุมชน เกษตรน้ำลอด	ก่อสร้างถนน คลส.สายชุมชน เกษตรน้ำลอด	๑๘๐,๐๐๐.๐๐	๑๘๐,๐๐๐.๐๐	๑๘๐,๐๐๐.๐๐			ประชาชนเกิด ความพึงพอใจ เพิ่มขึ้นร้อยละ ๘๐	มีการก่อสร้าง ถนน คลส.สาย ชุมชนเกษตรน้ำ ลอด	กองช่าง
๑๑๓	โครงการก่อสร้าง ถนน คลส.ถนนบ้านใหม่พัฒนา - เชื่อมบ้านอ่าวบูรพา(ม.๑)	เพื่อก่อสร้างถนน คลส. ถนนบ้านใหม่พัฒนา - เชื่อมบ้าน อ่าวบูรพา	ก่อสร้างถนน คลส. ถนนบ้าน ใหม่พัฒนา - เชื่อมบ้านอ่าว บูรพา			๕,๕๐๐,๐๐๐.๐๐			ประชาชนเกิด ความพึงพอใจ เพิ่มขึ้นร้อยละ ๘๐	มีการก่อสร้าง ถนน คลส. ถนน บ้านใหม่พัฒนา - เชื่อมบ้านอ่าว บูรพา	กองช่าง

รายละเอียดโครงการพัฒนา

แผนพัฒนาท้องถิ่น พ.ศ. ๒๕๖๑ - ๒๕๖๕

อปท. โบนัน เมืองหนองบัวลำภู จ.หนองบัวลำภู

แบบ Row

ลำดับ ที่	โครงการ/กิจกรรม	วัตถุประสงค์	เป้าหมาย (ผลผลิตโครงการ)	งบประมาณและที่ผ่านมา					ตัวชี้วัด (KPI)	ผลลัพธ์ที่คาดว่าจะได้รับ	หน่วยงาน ที่รับผิดชอบ
				ปี พ.ศ. ๒๕๖๑ (บาท)	ปี พ.ศ.๒๕๖๒ (บาท)	ปี พ.ศ.๒๕๖๓ (บาท)	ปี พ.ศ.๒๕๖๔ (บาท)	ปี พ.ศ.๒๕๖๕ (บาท)			
๑๑๔	โครงการก่อสร้าง ถนน คลส. บ้านโนน ทอง - หนองขุ่น (ม. ๒)	เพื่อก่อสร้างถนน คลส. บ้านโนนทอง - หนองขุ่น	ก่อสร้างถนน คลส. จากไร่นายบุญมา ชุมชน อ.บ้านโนน นายสง อ.ชัยภูมิ หมู่ที่ ๔			๒๐๐,๐๐๐.๐๐			ประชาชนเกิด ความพึงพอใจ เพิ่มขึ้นร้อยละ ๘๐	มีการก่อสร้าง ถนน คลส. บ้าน โนนทอง - หนอง ขุ่น	กองช่าง
๑๑๕	โครงการก่อสร้าง ถนน คลส. จากไร ่นายบุญมา ชุมชน - สามแยกนาแดง อ.ชัยภูมิ หมู่ที่ ๘ (ม.๒)	ก่อสร้างถนน คลส. จากไร่นายบุญมา ชุมชน - สามแยก นายสง อ.ชัยภูมิ หมู่ที่ ๘	ก่อสร้างถนน คลส. จากไร่นาย บุญมา ชุมชน - สามแยกนาแดง อ.ชัยภูมิ หมู่ที่ ๘			๒๐๐,๐๐๐.๐๐			ประชาชนเกิด ความพึงพอใจ เพิ่มขึ้นร้อยละ ๘๐	ก่อสร้างถนน คลส. จากไร่นาย บุญมา ชุมชน - สามแยกนาแดง อ.ชัยภูมิ หมู่ที่ ๘	กองช่าง
๑๑๖	โครงการก่อสร้าง ถนนลาดยางจาก บ้านโนนทองเชื่อม บ้านโนนสมบูรณ์ อ. หนองบัวลำภู จ. อุดรธานี (ม.๒)	เพื่อก่อสร้าง ถนนลาดยางจาก บ้านโนนทองเชื่อม บ้านโนนสมบูรณ์ อ. หนองบัวลำภู จ. อุดรธานี	ก่อสร้าง ถนนลาดยางจาก บ้านโนนทอง เชื่อมบ้านโนน สมบูรณ์ อ.หนอง บัวลำภู จ.อุดรธานี			๕,๓๐๐,๐๐๐.๐๐			ประชาชนเกิด ความพึงพอใจ เพิ่มขึ้นร้อยละ ๘๐	มีการก่อสร้าง ถนนลาดยางจาก บ้านโนนทอง เชื่อมบ้านโนน สมบูรณ์ อ.หนอง บัวลำภู จ.อุดรธานี	กองช่าง
๑๑๗	โครงการซ่อมแซม ถนนลาดยางจาก บ้านโนนทองเชื่อม บ้านโนนสมบูรณ์ อ. หนองบัวลำภู จ. อุดรธานี (ม.๒)	เพื่อซ่อมแซม ถนนลาดยางจาก บ้านโนนทองเชื่อม บ้านโนนสมบูรณ์ อ. หนองบัวลำภู จ. อุดรธานี	ซ่อมแซม ถนนลาดยางจาก บ้านโนนทอง เชื่อมบ้านโนน สมบูรณ์ อ.หนอง บัวลำภู จ.อุดรธานี			๕๐๐,๐๐๐.๐๐			ประชาชนเกิด ความพึงพอใจ เพิ่มขึ้นร้อยละ ๘๐	มีการซ่อมแซม ถนนลาดยางจาก บ้านโนนทอง เชื่อมบ้านโนน สมบูรณ์ อ.หนอง บัวลำภู จ.อุดรธานี	กองช่าง